

คู่มือขั้นตอนการจัดทำแผนพัฒนาท้องถิ่นสี่ปี



ของ

กองแผนและงบประมาณ

องค์การบริหารส่วนจังหวัดนครสวรรค์

คำนำ

คู่มือการจัดทำแผนพัฒนาท้องถิ่นสี่ปี เล่มนี้กองแผนและงบประมาณ องค์การบริหารส่วนจังหวัดนครสวรรค์ จัดทำขึ้นเพื่อเป็นคู่มือเกี่ยวกับการจัดทำแผนพัฒนาท้องถิ่นสี่ปี เพื่อให้นักวิเคราะห์นโยบายและแผนหรือผู้ปฏิบัติงานด้านการจัดทำแผนพัฒนาท้องถิ่นได้มีความรู้ความเข้าใจในขั้นตอนการจัดทำแผนพัฒนาท้องถิ่นสี่ปี ตามระเบียบกระทรวงมหาดไทยว่าด้วยการจัดทำแผนพัฒนาขององค์กรปกครองส่วนท้องถิ่น พ.ศ. ๒๕๔๘ และ (ฉบับที่ ๒) พ.ศ. ๒๕๕๙ และหนังสือสั่งการที่เกี่ยวข้อง เพื่อให้ผู้ปฏิบัติได้เข้าใจวิธีปฏิบัติงานง่ายขึ้นและช่วยให้ผู้ปฏิบัติงานสามารถปฏิบัติงานแทนกันได้ ต่อไป

กองแผนและงบประมาณ
องค์การบริหารส่วนจังหวัดนครสวรรค์
๓๑ มีนาคม ๒๕๖๐

สารบัญ

	หน้า
๑. บทนำ	๑ - ๓
๒. แนวทางการจัดทำแผนพัฒนาท้องถิ่นสี่ปี	๔ - ๑๓
๓. ขั้นตอนการจัดทำแผนพัฒนาท้องถิ่นสี่ปี	๑๔ - ๑๕
๔. แบบสำหรับการจัดทำแผนพัฒนาท้องถิ่นสี่ปี	๑๖
๕. ส่วนที่ ๑ สภาพทั่วไปและข้อมูลพื้นฐาน	๑๗ - ๑๙
๖. ส่วนที่ ๒ สรุปผลการพัฒนาท้องถิ่นตามแผนพัฒนาท้องถิ่น (พ.ศ. ๒๕๕๗-๒๕๖๐)	๑๙
๗. ส่วนที่ ๓ ยุทธศาสตร์องค์การปกครองส่วนท้องถิ่น	๒๐ - ๒๙
๘. ส่วนที่ ๔ การนำแผนพัฒนาท้องถิ่นสี่ปีไปสู่การปฏิบัติ	๓๐ - ๔๘
๙. ส่วนที่ ๕ การติดตามและประเมินผล	๔๙ - ๕๑

บทนำ

จากการที่รัฐธรรมนูญแห่งราชอาณาจักรไทย พ.ศ. ๒๕๕๐ ได้ส่งเสริมให้องค์กรปกครองส่วนท้องถิ่น มีบทบาทและอำนาจหน้าที่ มีอิสระในการบริหารจัดการท้องถิ่นของตนเองตามเจตนารมณ์ของประชาชน มีการกำหนดตัวบทกฎหมายและกลไกทางกฎหมายเพื่อให้การกระจายอำนาจเป็นไปอย่างโปร่งใส และสามารถ ถูกตรวจสอบจากประชาชนและองค์กรต่าง ๆ ตามที่กฎหมายบัญญัติไว้

ดังนั้น องค์กรปกครองส่วนท้องถิ่นยุคหลังรัฐธรรมนูญฉบับปัจจุบันประกาศใช้จึงมีบทบาท อำนาจ หน้าที่ อย่างกว้างขวาง โดยไม่เพียงจะมีหน้าที่ในการให้บริการสาธารณะพื้นฐานแก่ประชาชนในท้องถิ่นเท่านั้น แต่ยังขยายบทบาท หน้าที่ออกไปรวมถึงการพัฒนาคุณภาพชีวิต และการพัฒนาเศรษฐกิจและสังคมของท้องถิ่นด้วย และเป็นองค์กรที่เปิดให้ประชาคมท้องถิ่นมีส่วนร่วมในการบริหาร และการตรวจสอบการปฏิบัติขององค์กรปกครอง ส่วนท้องถิ่นเพิ่มมากขึ้น ในปัจจุบันแผนพัฒนาท้องถิ่น เป็นเครื่องมือที่สำคัญประการหนึ่งที่จะทำให้องค์กรปกครอง ส่วนท้องถิ่น สามารถดำเนินงานได้ตามเป้าหมายที่วางไว้ จึงจำเป็นต้องมีการกำหนดแผนสามารถตอบสนองต่อการทำงานเพื่อพัฒนาท้องถิ่นและสามารถบ่งชี้ความสำเร็จของแผนได้

ตามระเบียบกระทรวงมหาดไทย ว่าด้วยการจัดทำแผนพัฒนาขององค์กรปกครองส่วนท้องถิ่น พ.ศ. ๒๕๔๘ และระเบียบกระทรวงมหาดไทย ว่าด้วยการจัดทำแผนพัฒนาขององค์กรปกครองส่วนท้องถิ่น (ฉบับที่ ๒) พ.ศ. ๒๕๕๙ ให้แก้ไขคำว่า “แผนพัฒนาสามปี” เป็น “แผนพัฒนาท้องถิ่นสี่ปี” ให้ยกเลิกบทนิยาม คำว่า “แผนพัฒนา” “แผนยุทธศาสตร์การพัฒนา” “แผนพัฒนาสามปี” “โครงการพัฒนา” “การเพิ่มเติม” และ “การเปลี่ยนแปลง” ในข้อ ๔ ของระเบียบกระทรวงมหาดไทยว่าด้วยการจัดทำแผนพัฒนาขององค์กรปกครองส่วน ท้องถิ่น พ.ศ. ๒๕๔๘ และให้ใช้ความต่อไปนี้แทน

“แผนพัฒนา” หมายความว่า แผนพัฒนาท้องถิ่นสี่ปีขององค์กรปกครองส่วนท้องถิ่น

“แผนพัฒนาท้องถิ่นสี่ปี” หมายความว่า แผนพัฒนาขององค์กรปกครองส่วนท้องถิ่น ที่กำหนดวิสัยทัศน์ ประเด็น ยุทธศาสตร์ เป้าประสงค์ ตัวชี้วัด ค่าเป้าหมาย และกลยุทธ์ โดยสอดคล้องกับแผนพัฒนาจังหวัด ยุทธศาสตร์การ พัฒนาขององค์กรปกครองส่วนท้องถิ่นในเขตจังหวัด แผนพัฒนาอำเภอ แผนพัฒนาตำบล แผนพัฒนาหมู่บ้านหรือ แผนชุมชน อันมีลักษณะเป็นการกำหนดรายละเอียดแผนงานโครงการพัฒนา ที่จัดทำขึ้นสำหรับปีงบประมาณ แต่ละปี ซึ่งมีความต่อเนื่องและเป็นแผนก้าวหน้าและให้หมายความรวมถึงการเพิ่มเติมหรือเปลี่ยนแปลงแผนพัฒนา ท้องถิ่นสี่ปี

“โครงการพัฒนา” หมายความว่า โครงการที่มีวัตถุประสงค์สนองต่อแผนพัฒนาท้องถิ่นสี่ปีขององค์กรปกครอง ส่วนท้องถิ่นและดำเนินการเพื่อให้การพัฒนาบรรลุตามวิสัยทัศน์ที่กำหนดไว้

ความหมายของการวางแผน

การวางแผนเป็นการพิจารณาและกำหนดแนวทางปฏิบัติงานให้บรรลุเป้าหมายปรารถนา เปรียบเสมือนเป็นสะพานเชื่อมโยงระหว่างปัจจุบันและอนาคต (where we are to where we want to go) เป็นการคาดการณ์สิ่งที่ยังไม่เกิดขึ้น ฉะนั้นการวางแผนจึงเป็นกระบวนการทางสติปัญญาที่ พิจารณา กำหนดแนวทาง ปฏิบัติงาน มีรากฐานการตัดสินใจตามวัตถุประสงค์ความรู้และการคาดคะเน อย่างใช้ดุลยพินิจ การวางแผนจึงมีความเกี่ยวข้องกับการคาดการณ์ต่าง ๆ ในอนาคตและตัดสินใจเลือกแนวทาง ปฏิบัติที่ดีที่สุดโดยผ่านกระบวนการคิดก่อนทำ ฉะนั้นจึงกล่าวได้ว่า การวางแผนคือ ความพยายาม ที่เป็นระบบ (systematic attempt) เพื่อตัดสินใจเลือกแนวทางปฏิบัติที่ดีที่สุดสำหรับอนาคตเพื่อให้องค์กรบรรลุที่ปรารถนา

ความสำคัญของการวางแผน (Significance of Planning)

๑. เป็นการลดความไม่แน่นอนและปัญหาความยุ่งยากซับซ้อนที่จะเกิดขึ้นในอนาคต ทั้งนี้เพราะการวางแผน เป็นการจัดโอกาสทางการจัดการให้ผู้วางแผนมีสายตากว้างไกล มองเหตุการณ์ต่าง ๆ ในอนาคตที่อาจเกิดขึ้น เช่น การเปลี่ยนแปลงด้านเทคโนโลยีปัญหา ความต้องการของประชาชนใน สังคมนั้น ซึ่งสิ่งเหล่านี้อาจส่งผลกระทบต่อการบรรลุเป้าหมายขององค์กร ดังนั้นองค์กรจึงต้องเตรียมตัวและเผชิญกับสิ่งที่เกิดขึ้นอันเนื่องมาจากความผันผวนของสิ่งแวดล้อมอันได้แก่สภาพเศรษฐกิจสังคมและการเมือง เป็นต้น

๒. ทำให้เกิดการยอมรับแนวความคิดใหม่ๆ เข้ามาในองค์กร ทั้งนี้เนื่องจากปรัชญาของการวางแผนยึดถือและยอมรับเรื่องการเปลี่ยนแปลง ไม่มีสิ่งใดอยู่อย่างนิรันดรจึงทำให้มีการยอมรับ แนวความคิดเชิงระบบ (system approach) เข้ามาใช้ในองค์กรยุคปัจจุบัน

๓. ทำให้การดำเนินการขององค์กรบรรลุถึงเป้าหมายที่ปรารถนาทั้งนี้เพราะการวางแผน เป็นงานที่ต้องกระทำเป็นจุดเริ่มแรกของทุกฝ่ายในองค์กรทั้งนี้เพื่อเป็นหลักประกันการดำเนินการเป็นไปด้วยความมั่นคงและมีความเจริญเติบโต

๔. เป็นการลดความสูญเปล่าของหน่วยงานที่ซ้ำซ้อนเพราะการวางแผนทำให้มองเห็นภาพรวมขององค์กรที่ชัดเจนและยังเป็นการอำนวยความสะดวกในการจัดระเบียบขององค์กรให้มีความเหมาะสมกับลักษณะงานมากยิ่งขึ้น เป็นการจำแนกงานแต่ละแผนกไม่ให้เกิดความซ้ำซ้อนกัน

๕. ทำให้เกิดความแจ่มชัดในการดำเนินงานเนื่องจากการวางแผนเป็นการกระทำโดย อาศัยทฤษฎีหลักการ และงานวิจัยต่างๆ (a rational approach) มาเป็นตัวกำหนดจุดมุ่งหมายและ แนวทางปฏิบัติที่ชัดเจนในอนาคตอย่างเหมาะสมกับสภาพองค์กรที่ดำเนินอยู่

ประโยชน์ของการวางแผน (Advantages of Planning)

๑. บรรลุจุดมุ่งหมาย (Attention of Objectives) การวางแผนทุกครั้งจะมีจุดหมาย ปลายทางเพื่อให้ องค์กรบรรลุจุดมุ่งหมายที่กำหนดไว้ การกำหนดจุดมุ่งหมายจึงเป็นงานขั้นแรกของการวางแผน ถ้าจุดมุ่งหมาย ที่กำหนดมีความแจ่มชัดช่วยให้การบริหารแผนมีทิศทางมุ่งตรงไป ยังจุดมุ่งหมายที่กำหนดไว้ได้ อย่างสะดวกและ เกิดผลดี

๒. ประหยัด (Economical Operation) การวางแผนเกี่ยวข้องกับการใช้สติปัญญา เพื่อคิดวิธีการให้องค์กรบรรลุถึงประสิทธิภาพ เป็นการให้งานในฝ่ายต่างๆ มีการประสานงานกันดีกิจกรรมที่ดำเนินมีความต่อเนื่องกัน ก่อให้เกิดความเป็นระเบียบในงานต่างๆ ที่ทำ ซึ่งสิ่งเหล่านี้เป็นการใช้ประโยชน์จากทรัพยากรต่าง ๆ อย่างคุ้มค่า นับว่าเป็นการลดต้นทุนที่ดีก่อให้เกิดการประหยัดแก่องค์กร

๓. ลดความไม่แน่นอน (Reduction of Uncertainty) การวางแผนช่วยลดความไม่แน่นอนในอนาคตลง เพราะการวางแผนเป็นงานที่เกี่ยวข้องกับการคาดการณ์เหตุการณ์ในอนาคตการวางแผนที่มี ประสิทธิภาพเป็นผลมาจาก การวิเคราะห์พื้นฐานของข้อเท็จจริงที่ปรากฏขึ้นแล้วทำการคาดคะเน เหตุการณ์ในอนาคตและได้หาแนวทาง พิจารณาป้องกันเหตุการณ์ที่จะเกิดขึ้นไว้แล้ว

๔. เป็นเกณฑ์ในการควบคุม (Basis of control) การวางแผนช่วยให้ผู้บริหารได้กำหนด หน้าที่การควบคุม ขึ้น ทั้งนี้เพราะการวางแผนและการควบคุมเป็นสิ่งที่แยกกันไม่ออกเป็นกิจกรรมที่ดำเนินการคู่กันอาศัยซึ่งกันและกัน กล่าวคือถ้าไม่มีการวางแผนก็ไม่สามารถมีการควบคุม กล่าวได้ว่าแผนกำหนดจุดมุ่งหมายและมาตรฐาน การปฏิบัติงานในหน้าที่การควบคุม

๕. ส่งเสริมให้เกิดนวัตกรรมและสร้างสรรค์ (Encourages innovation and Creativity) การวางแผน เป็นพื้นฐานด้านการตัดสินใจ และเป็นสิ่งที่ช่วยให้เกิดแนวความคิดใหม่ๆ (นวัตกรรม) และความคิดสร้างสรรค์ ทั้งนี้เนื่องจากขณะที่ฝ่ายจัดการวางแผนกันนั้นจะเป็นการระดมปัญญาของผู้ทำงานด้านการวางแผนทำให้เกิด ความคิดใหม่ๆ และคิดสร้างสรรค์นำมาใช้ประโยชน์แก่องค์กรและยังเป็นการสร้างทัศนคติการมองอนาคตระหว่าง คณะผู้บริหาร

๖. พัฒนาแรงจูงใจ (Improves Motivation) ระบบการวางแผนที่ดีจะเป็นการบ่งชี้ให้เห็นถึงความร่วมแรง ร่วมใจในการทำงานของผู้บริหาร และยังเป็นการสร้างแรงจูงใจให้เกิดขึ้นในกลุ่มคนงานด้วยเพราะเขาจะเห็นว่าองค์กรคาดหวังอะไรจากเขาบ้างนอกจากนั้น การวางแผนยังเป็นเครื่องมือฝึกและพัฒนาแรงจูงใจที่ดีสำหรับ ผู้บริหารในอนาคต

๗. พัฒนาการแข่งขัน (Improves Competitive Strength) การวางแผนที่มีประสิทธิภาพทำให้องค์กรมี การแข่งขันกันมากกว่าองค์กรที่ไม่มีการวางแผนหรือมีการวางแผนที่ขาด ประสิทธิภาพ ทั้งนี้เพราะการวางแผนจะ เกี่ยวข้องกับการขยายขอบข่ายการทำงาน เปลี่ยนแปลง วิธีการทำงานปรับปรุงสิ่งต่างๆ ให้ทันต่อการเปลี่ยนแปลงที่ จะเกิดขึ้นในอนาคต

๘. ทำให้เกิดการประสานงานที่ดี (Better Coordination) การวางแผนได้สร้างความมั่นใจในเรื่องเอกภาพ ที่จะบรรลุจุดมุ่งหมายขององค์กรทำให้งานกิจกรรมต่างๆ ที่จัดวางไว้มุ่งไปที่จุดหมายเดียวกันมีการจัดประสานงานในฝ่าย ต่างๆ ขององค์กรเพื่อหลีกเลี่ยงความซ้ำซ้อนในงานแต่ละฝ่ายขององค์กร

แนวทางการจัดทำแผนพัฒนาท้องถิ่น ๕ ปี

๑. ให้ตรวจสอบองค์ประกอบของคณะกรรมการพัฒนาท้องถิ่น คณะกรรมการสนับสนุนการจัดทำแผนพัฒนาท้องถิ่น และคณะกรรมการติดตามและประเมินผลแผนพัฒนาท้องถิ่นให้เป็นปัจจุบัน

๒. การจัดประชุมประชาคมท้องถิ่นขององค์กรปกครองส่วนท้องถิ่น ให้ใช้รูปแบบการจัดประชุมประชาคมท้องถิ่นเพื่อจัดทำแผนพัฒนาท้องถิ่นตามแนวทางหนังสือกระทรวงมหาดไทย ด่วนที่สุด ที่ มท ๐๘๑๐.๒/ว ๐๖๐๐ ลงวันที่ ๒๙ มกราคม ๒๕๕๙ หรือดำเนินการประชุมประชาคมท้องถิ่นตามรูปแบบที่เห็นว่าเหมาะสม ทั้งนี้จะต้องเป็นไปตามมาตรา ๖๙/๑ ของพระราชบัญญัติสภาตำบลและองค์การบริหารส่วนตำบล พ.ศ. ๒๕๓๗ สำหรับองค์การบริหารส่วนตำบล ตามมาตรา ๕๐ วรรคสอง ของพระราชบัญญัติเทศบาล พ.ศ. ๒๕๔๖ สำหรับเทศบาล และตามมาตรา ๔๕/๑ ของพระราชบัญญัติองค์การบริหารส่วนจังหวัด พ.ศ. ๒๕๕๐ สำหรับองค์การบริหารส่วนจังหวัด ทั้งนี้สัดส่วนของการประชุมประชาคมท้องถิ่น ไม่ควรน้อยกว่าแนวทางหนังสือกระทรวงมหาดไทย ด่วนที่สุด มท ๐๘๑๐.๒/ว ๐๖๐๐ ลงวันที่ ๒๙ มกราคม ๒๕๕๙ กำหนดไว้

๓. การจัดประชุมประชาคมท้องถิ่น ให้ดำเนินการภายใต้หลักประชาธิปไตย กระบวนการมีส่วนร่วมของประชาชนในพื้นที่ ในการร่วมคิด ร่วมทำ ร่วมตัดสินใจ ร่วมตรวจสอบ ร่วมรับประโยชน์ ร่วมแก้ปัญหาปรึกษาหารือ และแลกเปลี่ยนเรียนรู้ เพื่อแก้ปัญหาสำหรับการพัฒนาท้องถิ่นตามอำนาจหน้าที่ขององค์กรปกครองส่วนท้องถิ่น และทำให้การดำเนินงานขององค์กรปกครองส่วนท้องถิ่นมีความสุจริต โปร่งใส ถูกต้อง มีประสิทธิภาพประสิทธิผล และคุณภาพ โดยขอยนายอำเภอบูรณาการหน่วยงานต่างๆ ในพื้นที่ในลักษณะประชาธิปไตย เพื่อนำปัญหาความต้องการที่ได้จากการจัดประชุมประชาคมท้องถิ่นไปเป็นข้อมูลในการดำเนินการของหน่วยงานต่างๆ เพื่อไม่ให้เกิดความซ้ำซ้อนในการทำงาน-

๔. ในการจัดทำแผนพัฒนาท้องถิ่นสี่ปี องค์กรปกครองส่วนท้องถิ่นอาจใช้ข้อมูลจากแผนยุทธศาสตร์การ พัฒนา และแผนพัฒนาสามปีฉบับปัจจุบัน มาทบทวนและปรับใช้ในการจัดทำแผนพัฒนาท้องถิ่นสี่ปี(พ.ศ.๒๕๖๑-๒๕๖๔) โดยต้องดำเนินการให้เป็นไปตามขั้นตอนของระเบียบกระทรวงมหาดไทยว่าด้วยการจัดทำแผนพัฒนาของ องค์กรปกครองส่วนท้องถิ่น(ฉบับที่ ๒) พ.ศ. ๒๕๕๙ โดยในระยะเริ่มแรกของการจัดทำแผนพัฒนาท้องถิ่นสี่ปี ให้จัดทำประชาคมท้องถิ่นในระดับตำบลสำหรับองค์การบริหารส่วนตำบล และเทศบาล ระดับชุมชนเมือง สำหรับเทศบาลเมือง ระดับชุมชนนครสำหรับเทศบาลนคร และระดับจังหวัดสำหรับองค์การบริหารส่วนจังหวัดทั้งนี้สำหรับ เมืองพัทยาให้พิจารณาใช้รูปแบบของเทศบาลนคร

๕. ให้องค์กรปกครองส่วนท้องถิ่นจัดทำแผนพัฒนาท้องถิ่นสี่ปี ตามเค้าโครงแผนพัฒนาท้องถิ่นสี่ปี (พ.ศ.๒๕๖๑ - ๒๕๖๔)

ห้วงเวลาการจัดทำแผนพัฒนาท้องถิ่นสี่ปี

๑. แผนพัฒนาท้องถิ่นสี่ปี กรณีเทศบาล องค์การบริหารส่วนตำบล เมืองพัทยา และองค์การปกครองส่วนท้องถิ่นอื่นที่มีกฎหมายจัดตั้ง ให้จัดทำหรือทบทวนให้แล้วเสร็จภายใน เดือนตุลาคม ก่อนปีงบประมาณถัดไป

๒. กรณีองค์การบริหารส่วนจังหวัด ให้จัดทำหรือทบทวนให้แล้วเสร็จ ภายในเดือนพฤศจิกายน ก่อนปีงบประมาณถัดไป

๓. ให้นายอำเภอมีอำนาจขยายเวลาการจัดทำหรือทบทวนแผนพัฒนาท้องถิ่นสี่ปีขององค์การบริหารส่วนตำบล

๔. นอกจากข้อ ๓ ให้ผู้ว่าราชการจังหวัดมีอำนาจขยายเวลาการจัดทำหรือทบทวนแผนพัฒนาท้องถิ่นสี่ปี

๕. ในกรณีของเทศบาลตำบลผู้ว่าราชการจังหวัดอาจมอบอำนาจให้นายอำเภอก็ได้

คณะกรรมการที่เกี่ยวข้องในการจัดทำแผนพัฒนาท้องถิ่นสี่ปี ตามระเบียบกระทรวงมหาดไทยว่าด้วยการจัดทำแผนพัฒนาขององค์กรปกครองส่วนท้องถิ่น พ.ศ. ๒๕๔๘

๑. คณะกรรมการพัฒนาท้องถิ่น

องค์ประกอบ ให้ผู้บริหารท้องถิ่นแต่งตั้งคณะกรรมการพัฒนาท้องถิ่น ประกอบด้วย

- | | |
|---|---------------------|
| (๑) ผู้บริหารท้องถิ่น | ประธานกรรมการ |
| (๒) รองนายกองค์กรปกครองส่วนท้องถิ่นนั้นทุกคน | กรรมการ |
| (๓) สมาชิกสภาท้องถิ่นที่สภาท้องถิ่นคัดเลือกจำนวนสามคน | กรรมการ |
| (๔) ผู้ทรงคุณวุฒิที่ผู้บริหารท้องถิ่นคัดเลือกจำนวนสามคน | กรรมการ |
| (๕) ผู้แทนภาคราชการและ/หรือรัฐวิสาหกิจที่ผู้บริหารท้องถิ่นคัดเลือกจำนวนไม่น้อยกว่าสามคน | กรรมการ |
| (๖) ผู้แทนประชาคมท้องถิ่นที่ประชาคมท้องถิ่นคัดเลือกจำนวนไม่น้อยกว่าสามคนแต่ไม่เกินหกคน | กรรมการ |
| (๗) ปลัดองค์กรปกครองส่วนท้องถิ่น | กรรมการและเลขานุการ |
| (๘) หัวหน้าส่วนการบริหารที่มีหน้าที่จัดทำแผน | ผู้ช่วยเลขานุการ |

กรรมการตาม (๓) (๔) (๕) และ (๖) ให้มีวาระอยู่ในตำแหน่งคราวละสองปีและอาจได้รับการคัดเลือกอีกได้

มีอำนาจหน้าที่ ดังนี้

(๑) กำหนดแนวทางการพัฒนาท้องถิ่น โดยพิจารณาจาก

(๑.๑) อำนาจหน้าที่ขององค์กรปกครองส่วนท้องถิ่น โดยเฉพาะอำนาจหน้าที่ที่มีผลกระทบต่อประโยชน์สุขของประชาชนเช่นการป้องกันและบรรเทาสาธารณภัยการผังเมือง

(๑.๒) ภารกิจถ่ายโอนตามกฎหมายกำหนดแผนและขั้นตอนการกระจายอำนาจ

(๑.๓) ยุทธศาสตร์การพัฒนาประเทศกลุ่มจังหวัดและจังหวัดโดยให้เน้นดำเนินการในยุทธศาสตร์ที่สำคัญและมีผลต่อประชาชนโดยตรงเช่นการแก้ไขปัญหาความยากจนการป้องกันและแก้ไขปัญหาเสพติด

(๑.๔) กรอบนโยบายทิศทางแนวทางการพัฒนาขององค์กรปกครองส่วนท้องถิ่นในเขตจังหวัด

(๑.๕) นโยบายของผู้บริหารท้องถิ่นที่แถลงต่อสภาท้องถิ่น

(๑.๖) แผนชุมชน

ในการนำประเด็นข้างต้นมาจัดทำแผนพัฒนาให้องค์กรปกครองส่วนท้องถิ่นคำนึงถึงสถานะทางการคลังของท้องถิ่นและความจำเป็นเร่งด่วนที่ต้องดำเนินการมาประกอบการพิจารณาด้วย

(๒) ร่วมจัดทำร่างแผนพัฒนาเสนอแนะแนวทางการพัฒนาและการแก้ไขปัญหาเกี่ยวกับการจัดทำร่างแผนพัฒนา

(๓) พิจารณาร่างแผนพัฒนาและร่างแผนการดำเนินงาน

(๔) ให้ความเห็นชอบร่างข้อกำหนดข้อบ่งชี้และรายละเอียดของงานตามข้อ ๑๙(๒) แห่งระเบียบกระทรวงมหาดไทยว่าด้วยการจัดทำแผนพัฒนาขององค์กรปกครองส่วนท้องถิ่น พ.ศ. ๒๕๔๘

(๕) พิจารณาให้ข้อคิดเห็นเกี่ยวกับการติดตามและประเมินผลแผนพัฒนา

(๖) แต่งตั้งที่ปรึกษาคณะกรรมการหรือคณะทำงานอื่นเพื่อช่วยปฏิบัติงานตามที่เห็นสมควร

(๗) ประสานกับประชาคมหมู่บ้านในการรวบรวมวิเคราะห์ปัญหาความต้องการของประชาชนในท้องถิ่นและจัดทำเป็นโครงการหรือกิจกรรมเพื่อประกอบในการจัดทำแผนพัฒนาองค์กรปกครองส่วนท้องถิ่น

๒. คณะกรรมการสนับสนุนการจัดทำแผนพัฒนาท้องถิ่น

องค์ประกอบ ให้ผู้บริหารท้องถิ่นแต่งตั้งคณะกรรมการสนับสนุนการจัดทำแผนพัฒนาท้องถิ่นประกอบด้วย

- | | |
|---|---------------------|
| (๑) ปลัดองค์กรปกครองส่วนท้องถิ่น | ประธานกรรมการ |
| (๒) หัวหน้าส่วนการบริหารขององค์กรปกครองส่วนท้องถิ่น | กรรมการ |
| (๓) ผู้แทนประชาคมท้องถิ่นที่ประชาคมท้องถิ่นคัดเลือกจำนวนสามคน | กรรมการ |
| (๔) หัวหน้าส่วนการบริหารที่มีหน้าที่จัดทำแผน | กรรมการและเลขานุการ |
| (๕) เจ้าหน้าที่วิเคราะห์นโยบายและแผนหรือพนักงานส่วนท้องถิ่น | ผู้ช่วยเลขานุการ |

ที่ผู้บริหารท้องถิ่นมอบหมาย

กรรมการตาม (๓) ให้มีวาระอยู่ในตำแหน่งคราวละสองปีและอาจได้รับการคัดเลือกอีกได้

คณะกรรมการสนับสนุนการจัดทำแผนพัฒนาท้องถิ่นมีหน้าที่จัดทำร่างแผนพัฒนาให้สอดคล้องกับแนวทางการพัฒนาที่คณะกรรมการพัฒนาท้องถิ่นกำหนดจัดทำร่างแผนการดำเนินงานและจัดทำร่างข้อกำหนด ขอบข่ายและรายละเอียดของงานตามข้อ ๑๙ (๑) แห่งระเบียบกระทรวงมหาดไทยว่าด้วยการจัดทำแผนพัฒนาของ องค์กรปกครองส่วนท้องถิ่น พ.ศ. ๒๕๔๘

สถิติการจัดประชุมประชาชนท้องถิ่นเพื่อจัดทำแผนพัฒนาท้องถิ่น ตามระเบียบกระทรวงมหาดไทยว่าด้วยการจัดทำแผนพัฒนาขององค์กรปกครองส่วนท้องถิ่น

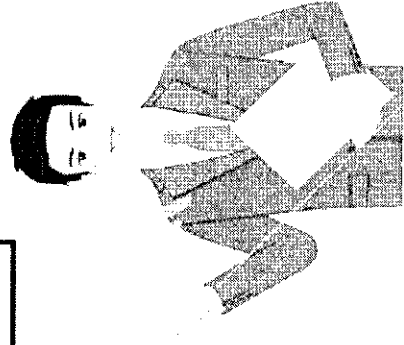
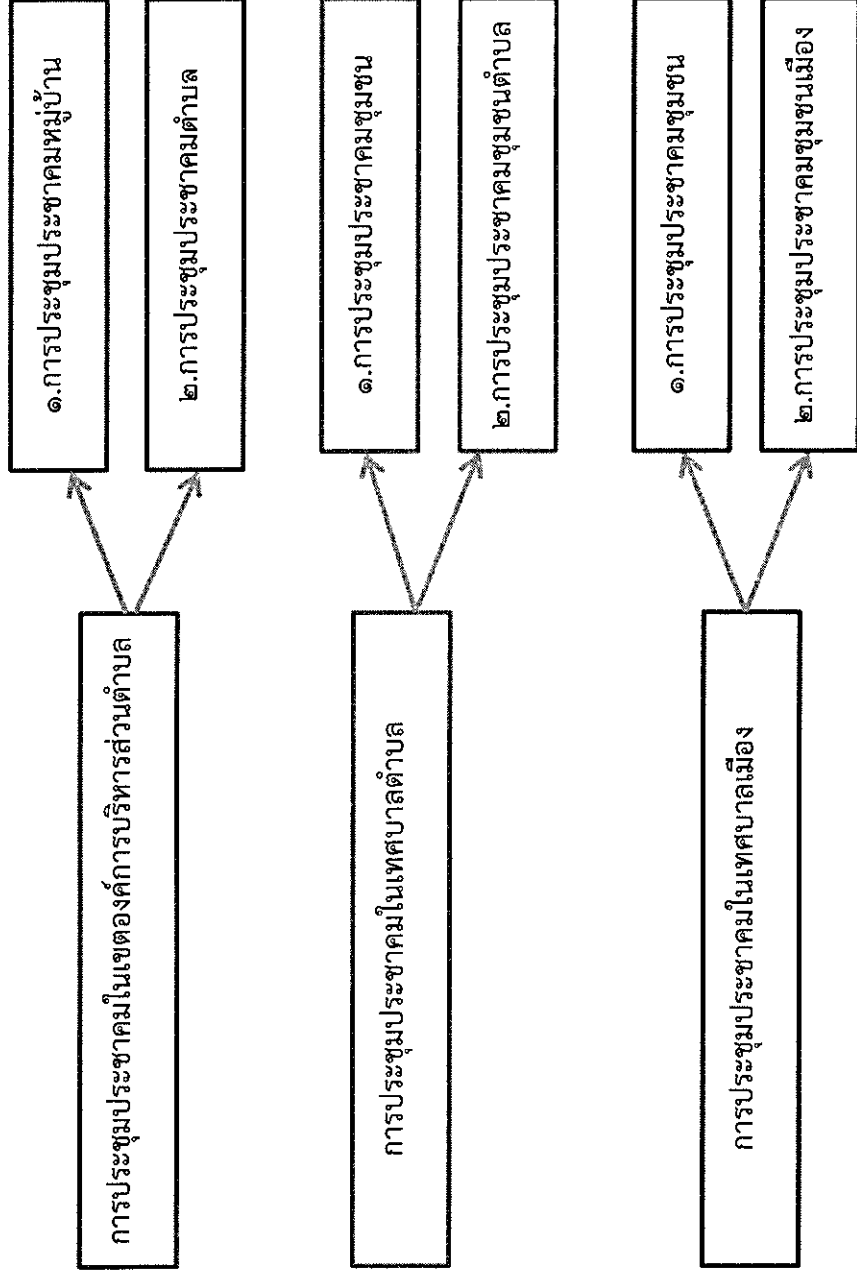
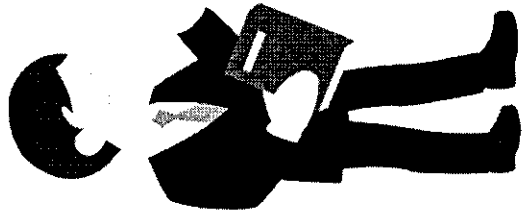
พ.ศ. ๒๕๔๘ และ(ฉบับที่ ๒) พ.ศ. ๒๕๕๙

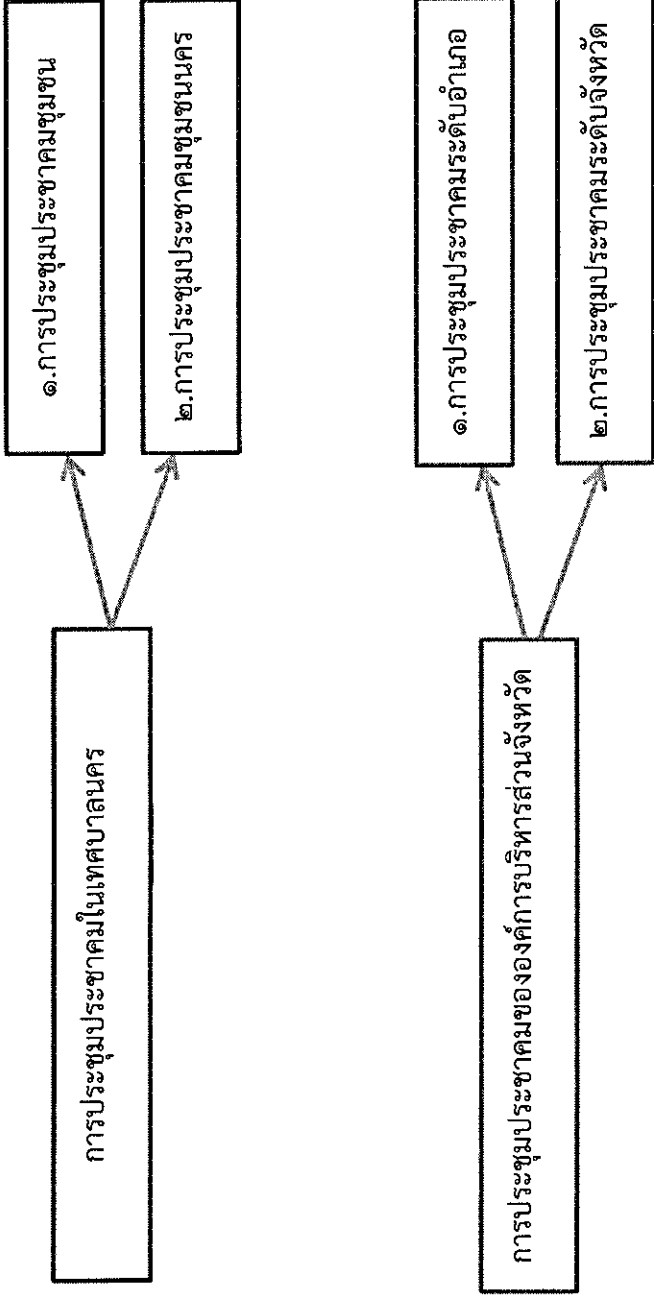
สถิติระดับอำเภอ (สำหรับ อบจ.)	สถิติระดับจังหวัด (สำหรับ อบจ.)
(๑) สมาชิกสภาองค์การบริหารส่วนจังหวัดในเขตอำเภอ ทุกคน	(๑) สมาชิกสภาองค์การบริหารส่วนจังหวัดทุกคน
(๒) นายกองตำบลหรือส่วนท้องถิ่นในเขตอำเภอ ทุกคน	(๒) คัดเลือกจากนายกองตำบลหรือส่วนท้องถิ่นในเขตอำเภอฯ และ ๑ คน
(๓) ประธานสภาองค์การบริหารส่วนท้องถิ่นในเขตอำเภอ ทุกคน	(๓) คัดเลือกจากประธานสภาองค์การบริหารส่วนท้องถิ่นในเขตอำเภอฯ และ ๑ คน
(๔) ปลัดองค์การบริหารส่วนท้องถิ่นในเขตอำเภอ ทุกคน	(๔) คัดเลือกจากปลัดองค์การบริหารส่วนท้องถิ่นในเขตอำเภอฯ และ ๑ คน
(๕) ท้องถิ่นอำเภอ ในอำเภอ	(๕) ท้องถิ่นจังหวัด หรือผู้แทน
(๖) นายอำเภอหรือผู้แทน	(๖) หัวหน้าสำนักงานจังหวัด หรือผู้แทน
(๗) กำนันในเขตอำเภอ ทุกคน	(๗) ประธานชมรมกำนัน/ผู้ใหญ่บ้าน ระดับอำเภอฯ และ ๑ คน
(๘) ประธานชุมชนของเทศบาลระดับในเขตอำเภอ ทุกคน	(๘) คัดเลือกจากประธานชุมชนของเทศบาลทุกระดับในเขตอำเภอฯ และ ๑ คน
(๙) หัวหน้าสถานีอนามัย/ผู้อำนวยการโรงพยาบาลส่งเสริมสุขภาพตำบล/ผู้อำนวยการโรงพยาบาล ที่มีหน่วยงานตั้งอยู่ในเขตอำเภอ ๆ และไม่เกิน ๕ คน	(๙) คัดเลือกจากหัวหน้าสถานีอนามัย/ผู้อำนวยการโรงพยาบาลส่งเสริมสุขภาพตำบลที่มีหน่วยงานตั้งอยู่ในเขตอำเภอฯ และ ไม่เกิน ๕ คน
(๑๐) ผู้อำนวยการโรงเรียนระดับมัธยมศึกษาในเขตอำเภอ ๆ และ ไม่เกิน ๕ คน	(๑๐) คัดเลือกจากผู้อำนวยการโรงเรียนระดับมัธยมศึกษาในเขตอำเภอฯ ที่มีหน่วยงานตั้งอยู่ในเขตอำเภอฯ และ ไม่เกิน ๕ คน
(๑๑) คัดเลือกจากผู้อำนวยการโรงเรียนของรัฐ/เอกชน หรือหัวหน้าหน่วยการศึกษาอื่นๆ ที่มีหน่วยงานตั้งอยู่ในเขตอำเภอ ๆ และ ไม่เกิน ๕ คน	(๑๑) คัดเลือกจากผู้อำนวยการโรงเรียนของรัฐ/เอกชนหรือหัวหน้าหน่วยการศึกษาอื่นๆ ที่มีหน่วยงานตั้งอยู่ในเขตอำเภอฯ และ ไม่เกิน ๕ คน
(๑๒) คัดเลือกจากหัวหน้าส่วนหรือตัวแทนราชการ/รัฐวิสาหกิจ ที่มีหน่วยงานตั้งอยู่ในเขตอำเภอ ไม่เกิน ๕ คน *นอกจาก (๙) (๑๐) (๑๑)	(๑๒) คัดเลือกจากหัวหน้าส่วนหรือตัวแทนราชการ/รัฐวิสาหกิจ ที่มีหน่วยงานตั้งอยู่ในเขตจังหวัด ไม่เกิน ๓ คน *นอกจาก (๙) (๑๐) (๑๑)
(๑๓) ประธานอาสาสมัครสาธารณสุขประจำหมู่บ้าน (อสม.) ในเขตอำเภอ ๆ และ ไม่เกิน ๕ คน	(๑๓) คัดเลือกจากประธานอาสาสมัครสาธารณสุขประจำหมู่บ้าน (อสม.) ในเขตอำเภอฯ และ ไม่เกิน ๕ คน
(๑๔) ประธานสมาชิกอาสาป้องกันภัยฝ่ายพลเรือน (อ.ป.พ.ร.) ในเขตอำเภอ ๆ และ ไม่เกิน ๕ คน	(๑๔) คัดเลือกจากอาสาป้องกันภัยฝ่ายพลเรือน (อ.ป.พ.ร.) ในเขตอำเภอฯ และ ไม่เกิน ๕ คน
(๑๕) ประธานคณะกรรมการกองทุนหมู่บ้าน/ชุมชนเมือง ในเขตอำเภอ ๆ และ ไม่เกิน ๑๐ คน	(๑๕) คัดเลือกจากประธานคณะกรรมการกองทุนหมู่บ้าน/ชุมชนเมือง ในเขตอำเภอฯ และ ไม่เกิน ๑๐ คน
(๑๖) ประธานกลุ่มอาชีพต่างๆ เช่น กลุ่มเกษตรกร/เกษตรกรก้าวหน้า/กลุ่มสตรี/กลุ่มหัตถกรรม/กลุ่มแปรรูป เป็นต้นในเขตอำเภอ ๆ และ ไม่เกิน ๑๐ คน	(๑๖) คัดเลือกจากกลุ่มอาชีพต่างๆ เช่น กลุ่มเกษตรกร/เกษตรกรก้าวหน้า/กลุ่มสตรี/กลุ่มหัตถกรรม/กลุ่มแปรรูป เป็นต้น ในเขตอำเภอฯ และ ไม่เกิน ๑๐ คน

สัดส่วนระดับอำเภอ (สำหรับ อบจ.)	สัดส่วนระดับจังหวัด (สำหรับ อบจ.)
(๑๗) คัดเลือกจากผู้ที่มีความรู้/ปราชญ์หมู่บ้าน ในเขตอำเภอ/เทศบาลที่อยู่ในเขตอำเภอ แห่งละ ๒ คน	(๑๗) คัดเลือกจากผู้ที่มีความรู้/ปราชญ์หมู่บ้าน ในเขตอำเภอๆ ละ ๑ คน
(๑๘) คัดเลือกจากอาสาพัฒนาชุมชน อาสาสมัครประชาชนเคราะห์ เยวชน หมออิน กลุ่มพลังทางสังคมอื่นๆ ในเขตองค์การบริหารส่วนตำบล/เทศบาลที่อยู่ในเขตอำเภอ แห่งละ ๒ คน	(๑๘) คัดเลือกจากอาสาพัฒนาชุมชน อาสาสมัครประชาชนเคราะห์ เยวชน หมออิน กลุ่มพลังทางสังคมอื่นๆ ในเขตอำเภอๆ ละ ๑ คน
(๑๙) ประธานชมรมผู้สูงอายุทุกตำบล ทุกชุมชน ในเขตอำเภอ ๑ และ ไม่เกิน ๑๐ คน	(๑๙) คัดเลือกจากประธานชมรมผู้สูงอายุทุกตำบล ทุกชุมชน อำเภอละ ไม่เกิน ๑๐ คน
(๒๐) คัดเลือกจากองค์กรทางธุรกิจ/ชมรมธุรกิจ/การค้า/การลงทุนอุตสาหกรรม/การท่องเที่ยว ในเขตองค์การบริหารส่วนตำบล/เทศบาลที่อยู่ในเขตอำเภอ แห่งละ ๒ คน	(๒๐) คัดเลือกจากองค์กรทางธุรกิจ/ชมรมธุรกิจ/การค้า/การลงทุนอุตสาหกรรม/การท่องเที่ยว ในเขตอำเภอๆ ละ ๑ คน
(๒๑) คัดเลือกจากสื่อมวลชนที่อยู่ในเขตอำเภอ ๒ คน (ถ้ามี)	(๒๑) คัดเลือกจากสื่อมวลชนที่อยู่ในเขตอำเภอหรือจังหวัดนั้น ๒ คน (ถ้ามี)
(๒๒) ประธานหอการค้าจังหวัด ประธานสภาอุตสาหกรรมจังหวัด	(๒๒) ประธานหอการค้าจังหวัด ประธานสภาอุตสาหกรรมจังหวัด
(๒๓) คัดเลือกจากบุคคลหรือกลุ่มบุคคลอื่นๆ ตามที่องค์การบริหารส่วนจังหวัดกำหนดขึ้นเพื่อให้เกิดกระบวนการมีส่วนร่วมในพื้นที่มากที่สุด จำนวนคนอย่างน้อยร้อยละ ๒ ของสัดส่วนระดับอำเภอ ตาม (๑) ถึง (๒๒) ทั้งนี้ ให้คัดเลือกจากสัดส่วนระดับหมู่บ้าน/ชุมชน/ตำบล เป็นอันดับแรก	(๒๓) คัดเลือกจากบุคคลหรือกลุ่มบุคคลอื่นๆ ตามที่องค์การบริหารส่วนจังหวัดกำหนดขึ้นเพื่อให้เกิดกระบวนการมีส่วนร่วมในพื้นที่มากที่สุด จำนวนคนอย่างน้อยร้อยละ ๒ ของสัดส่วนระดับจังหวัด ตาม (๑) ถึง (๒๒) ทั้งนี้ ให้คัดเลือกจากสัดส่วนระดับหมู่บ้าน/ชุมชน/ตำบล เป็นอันดับแรก

หมายเหตุ

๑. ระดับหมู่บ้าน/ชุมชน/ตำบล/ชุมชนเมือง/ชุมชนนคร ก็สามารถเข้าร่วมประชุมประชาคมท้องถิ่นได้ และสามารถเสนอแสดงความคิดเห็น มีส่วนร่วมในกระบวนการต่างๆ ได้ ทุกกรณีที่ประชาคมท้องถิ่นเพื่อพัฒนาท้องถิ่น
๒. สัดส่วนการจัดทำประชาคมขององค์กรปกครองส่วนท้องถิ่น เพื่อให้สอดคล้องตามแนวทางที่คณะรัฐมนตรีได้มีมติเมื่อวันที่ ๑๘ สิงหาคม ๒๕๕๘ รับทราบข้อเสนอแนะเพื่อการปฏิรูปตามมาตรา ๓๑ ของรัฐธรรมนูญแห่งราชอาณาจักรไทย (ฉบับชั่วคราว) พุทธศักราช ๒๕๕๗ (เรื่อง การปฏิรูประบบงบประมาณ) ตามที่สภาปฏิรูปแห่งชาติเสนอ (สปช.)





ขั้นตอนการจัดทำแผนพัฒนาท้องถิ่นสี่ปี

คณะกรรมการพัฒนาท้องถิ่นจัดประชุมประชาคมท้องถิ่น รับฟังปัญหาความต้องการ



คณะกรรมการสนับสนุนการจัดทำแผนพัฒนาท้องถิ่นสี่ปี จัดทำร่างแผนพัฒนาท้องถิ่นสี่ปี



คณะกรรมการพัฒนาท้องถิ่น พิจารณาร่างแผนพัฒนาท้องถิ่นสี่ปี



ผู้บริหารท้องถิ่นพิจารณาอนุมัติร่างแผนพัฒนาท้องถิ่นสี่ปี และประกาศใช้

ขั้นตอนการจัดทำแผนพัฒนาท้องถิ่นสี่ปี

ขั้นตอนการจัดทำแผนพัฒนาท้องถิ่นสี่ปี

ขั้นตอนที่ ๑ แต่งตั้งคณะทำงานจัดทำและทบทวนร่างแผนพัฒนาท้องถิ่นสี่ปีและร่างแผนการดำเนินการประจำปีขององค์การบริหารส่วนจังหวัดนครสวรรค์

คณะทำงานจัดทำร่างแผนพัฒนาท้องถิ่นสี่ปี ประชุมวิเคราะห์กรอบการจัดทำยุทธศาสตร์ขององค์การบริหารส่วนจังหวัดนครสวรรค์ ด้วยเทคนิค SWOT analysis และกำหนดวิสัยทัศน์

ขั้นตอนที่ ๒ จัดประชุมประชาคมท้องถิ่น คณะกรรมการพัฒนาท้องถิ่นจัดประชุมประชาคมท้องถิ่น ส่วนราชการและรัฐวิสาหกิจที่เกี่ยวข้อง เพื่อแจ้งแนวทางการพัฒนาท้องถิ่น รับทราบปัญหา ความต้องการ ประเด็นการพัฒนาและประเด็นที่เกี่ยวข้องตลอดจนความช่วยเหลือทางวิชาการ และแนวทางปฏิบัติที่เหมาะสมกับสภาพพื้นที่ เพื่อนำมากำหนดแนวทางการจัดทำแผนพัฒนาท้องถิ่นสี่ปี โดยนำฐานข้อมูลพื้นฐานในการพัฒนาจากหน่วยงานต่างๆ และข้อมูลในแผนพัฒนาหมู่บ้านหรือแผนชุมชนมาพิจารณาประกอบการจัดทำแผนพัฒนาท้องถิ่นสี่ปี ตามสัดส่วนประชาคมท้องถิ่นที่กรมส่งเสริมการปกครองท้องถิ่นกำหนด ดังนี้

๒.๑ จัดประชุมประชาคมระดับอำเภอ ตามรูปแบบสัดส่วนประชุมประชาคมระดับอำเภอ

๒.๒ จัดประชุมประชาคมระดับจังหวัด ตามรูปแบบสัดส่วนประชุมประชาคมระดับจังหวัด

๒.๓ กองช่างลงพื้นที่สำรวจโครงการด้านโครงสร้างพื้นฐาน พร้อมประมาณการค่าใช้จ่าย

โครงการที่ได้จากการประชุมประชาคมท้องถิ่น และโครงการจากหน่วยงานต่างๆ ให้กองช่างสำรวจโครงการด้านโครงสร้างพื้นฐาน พร้อมประมาณการค่าใช้จ่าย

๒.๔ ทุกส่วนราชการจัดส่งโครงการเพื่อบรรจุในแผนพัฒนาท้องถิ่นสี่ปี

ขั้นตอนที่ ๓ ประชุมคณะกรรมการอำนวยการและคณะทำงานจัดทำและทบทวนร่างแผนพัฒนาท้องถิ่นสี่ปีและร่างแผนการดำเนินการประจำปีขององค์การบริหารส่วนจังหวัดนครสวรรค์

ประชุมการจัดทำร่างแผนพัฒนาท้องถิ่นสี่ปี (พ.ศ.๒๕๖๑-๒๕๖๔) ขององค์การบริหารส่วนจังหวัดนครสวรรค์ ทบทวนหรือเปลี่ยนแปลง แก้ไข วิสัยทัศน์ ยุทธศาสตร์การพัฒนา เป้าประสงค์ กลยุทธ์ สำหรับเค้าโครงแผนพัฒนาท้องถิ่นสี่ปี มีจำนวน ๕ ส่วน ดังนี้

ส่วนที่ ๑ สภาพทั่วไปและข้อมูลพื้นฐาน

ส่วนที่ ๒ สรุปผลการพัฒนาท้องถิ่นตามแผนพัฒนาท้องถิ่น (พ.ศ. ๒๕๕๗-๒๕๖๐)

ส่วนที่ ๓ ยุทธศาสตร์องค์กรปกครองส่วนท้องถิ่น

ส่วนที่ ๔ การนำแผนพัฒนาท้องถิ่นสี่ปีไปสู่การปฏิบัติ

ส่วนที่ ๕ การติดตามและประเมินผล

ขั้นตอนที่ ๔ คณะกรรมการสนับสนุนการจัดทำแผนพัฒนาท้องถิ่น รวบรวมแนวทางและข้อมูลนำมาวิเคราะห์เพื่อจัดทำร่างแผนพัฒนาท้องถิ่นสี่ปีแล้วเสนอคณะกรรมการพัฒนาท้องถิ่น

ขั้นตอนที่ ๕ คณะกรรมการพัฒนาท้องถิ่น พิจารณาร่างแผนพัฒนาท้องถิ่นสี่ปีเพื่อเสนอผู้บริหารท้องถิ่น

ขั้นตอนที่ ๖ ผู้บริหารท้องถิ่นพิจารณาอนุมัติร่างแผนพัฒนาท้องถิ่นสี่ปี และประกาศใช้แผนพัฒนาท้องถิ่นสี่ปี

ขั้นตอนที่ ๗ ผู้บริหารท้องถิ่นเสนอแผนพัฒนาท้องถิ่นสี่ปีต่อสภาองค์การบริหารส่วนจังหวัดเพื่อทราบ

แบบสำหรับการจัดทำแผนพัฒนาท้องถิ่น ๕ ปี

เค้าโครงแผนพัฒนาท้องถิ่น ๕ ปี

(พ.ศ. ๒๕๖๑-๒๕๖๕)

ขององค์กรปกครองส่วนท้องถิ่น

ส่วนที่ ๑ สภาพทั่วไปและข้อมูลพื้นฐาน

๑. ด้านกายภาพ
๒. ด้านการเมือง/การปกครอง
๓. ประชากร
๔. สภาพทางสังคม
๕. ระบบบริการพื้นฐาน
๖. ระบบเศรษฐกิจ
๗. เศรษฐกิจพอเพียงท้องถิ่น (ด้านการเกษตรและแหล่งน้ำ)
๘. ศาสนา ประเพณี วัฒนธรรม
๙. ทรัพยากรธรรมชาติ
๑๐. อื่น ๆ (ถ้ามีระบุด้วย)

ส่วนที่ ๒ สรุปผลการพัฒนาท้องถิ่นตามแผนพัฒนาท้องถิ่น (พ.ศ. ๒๕๕๗-๒๕๖๐)

๑. สรุปผลการดำเนินงานตามงบประมาณที่ได้รับ และการเบิกจ่ายงบประมาณ ใน
ปีงบประมาณ พ.ศ. ๒๕๕๗-๒๕๖๐
๒. ผลที่ได้รับจากการดำเนินงานในปีงบประมาณ พ.ศ. ๒๕๕๗-๒๕๖๐
๓. สรุปปัญหาอุปสรรคการดำเนินงานที่ผ่านมาและแนวทางการแก้ไข ปีงบประมาณ พ.ศ. ๒๕๕๗-๒๕๖๐

ส่วนที่ ๓ ยุทธศาสตร์องค์กรปกครองส่วนท้องถิ่น

๑. ความสัมพันธ์ระหว่างแผนพัฒนาระดับมหภาค
๒. ยุทธศาสตร์ขององค์กรปกครองส่วนท้องถิ่น
๓. การวิเคราะห์เพื่อพัฒนาท้องถิ่น

ส่วนที่ ๔ การนำแผนพัฒนาท้องถิ่นสี่ปีไปสู่การปฏิบัติ

๑. ยุทธศาสตร์การพัฒนาและแผนงาน
๒. บัญชีโครงการพัฒนาท้องถิ่น

ส่วนที่ ๕ การติดตามและประเมินผล

๑. การติดตามและประเมินผลยุทธศาสตร์
๒. การติดตามและประเมินผลโครงการ
๓. สรุปผลการพัฒนาท้องถิ่นในภาพรวม
๔. ข้อเสนอแนะในการจัดทำแผนพัฒนาท้องถิ่นในอนาคต

(ร่าง)
แผนพัฒนาท้องถิ่น ๔ ปี
(พ.ศ. ๒๕๖๑-๒๕๖๔)

ของ.....อำเภอ.....จังหวัด.....

ส่วนที่ ๑ สภาพทั่วไปและข้อมูลพื้นฐาน

๑. ด้านกายภาพ

๑.๑ ที่ตั้งของหมู่บ้านหรือชุมชนหรือตำบล

.....

๑.๒ ลักษณะภูมิประเทศ

.....

๑.๓ ลักษณะภูมิอากาศ

.....

๑.๔ ลักษณะของดิน

.....

๑.๕ ลักษณะของแหล่งน้ำ

.....

๑.๖ ลักษณะของไม้และป่าไม้

.....

๒. ด้านการเมือง/การปกครอง

๒.๑ เขตการปกครอง

.....

๒.๒ การเลือกตั้ง

.....

๓. ประชากร

๓.๑ ข้อมูลเกี่ยวกับจำนวนประชากร

.....

๓.๒ ช่วงอายุและจำนวนประชากร

.....

๔. สภาพทางสังคม

๔.๑ การศึกษา

.....

๔.๒ สาธารณสุข

.....

๔.๓ อาชญากรรม

.....

๔.๔ ยาเสพติด

.....

๔.๕ การสังคมสงเคราะห์

๕. ระบบบริการพื้นฐาน

๕.๑ การคมนาคมขนส่ง

๕.๒ การไฟฟ้า

๕.๓ การประปา

๕.๔ โทรศัพท์

๕.๕ ไปรษณีย์หรือการสื่อสารหรือการขนส่ง และวัสดุ ครุภัณฑ์

๖. ระบบเศรษฐกิจ

๖.๑ การเกษตร

๖.๒ การประมง

๖.๓ การปศุสัตว์

๖.๔ การบริการ

๖.๕ การท่องเที่ยว

๖.๖ อุตสาหกรรม

๖.๗ การพาณิชย์และกลุ่มอาชีพ

๖.๘ แรงงาน

๗. เศรษฐกิจพอเพียงท้องถิ่น (ด้านการเกษตรและแหล่งน้ำ)

๗.๑ ข้อมูลพื้นฐานของหมู่บ้านหรือชุมชน

๗.๒ ข้อมูลด้านการเกษตร

๗.๓ ข้อมูลด้านแหล่งน้ำทางการเกษตร

๗.๔ ข้อมูลด้านแหล่งน้ำกิน น้ำใช้ (หรือน้ำเพื่อการอุปโภค บริโภค)

๘. ศาสนา ประเพณี วัฒนธรรม

๘.๑ การนับถือศาสนา

.....

๘.๒ ประเพณีและงานประจำปี

.....

๘.๓ ภูมิปัญญาท้องถิ่น ภาษาถิ่น

.....

๘.๔ สินค้าพื้นเมืองและของที่ระลึก

.....

๙. ทรัพยากรธรรมชาติ

๙.๑ น้ำ

.....

๙.๒ ป่าไม้

.....

๙.๓ ภูเขา

.....

๙.๔ คุณภาพของทรัพยากรธรรมชาติ

.....

๑๐. อื่น ๆ (ถ้ามีระบุด้วย)

.....

ส่วนที่ ๒ สรุปผลการพัฒนาท้องถิ่นตามแผนพัฒนาท้องถิ่น (พ.ศ. ๒๕๕๗-๒๕๖๐)

๑. สรุปผลการดำเนินงานตามงบประมาณที่ได้รับ และการเบิกจ่ายงบประมาณ
ในปีงบประมาณ พ.ศ. ๒๕๕๗-๒๕๖๐

๑.๑ สรุปสถานการณ์การพัฒนา การตั้งงบประมาณ การเบิกจ่ายงบประมาณ

.....

.....

๑.๒ การประเมินผลการนำแผนพัฒนาท้องถิ่นไปปฏิบัติในเชิงปริมาณและเชิงคุณภาพ

.....

.....

๒. ผลที่ได้รับจากการดำเนินงานในปีงบประมาณ พ.ศ. ๒๕๕๗-๒๕๖๐

๒.๑ ผลที่ได้รับหรือผลที่สำคัญ

.....

.....

๒.๒ ผลกระทบ

.....

.....

๓. สรุปปัญหาอุปสรรคการดำเนินงานที่ผ่านมาและแนวทางการแก้ไข ปีงบประมาณ พ.ศ.๒๕๕๗-๒๕๖๐

.....

.....

ส่วนที่ ๓ ยุทธศาสตร์องค์กรปกครองส่วนท้องถิ่น

๑. ความสัมพันธ์ระหว่างแผนพัฒนาระดับมหภาค

๑.๑ แผนยุทธศาสตร์ชาติ ๒๐ ปี

.....

๑.๒ แผนพัฒนาเศรษฐกิจและสังคมแห่งชาติ ฉบับที่ ๑๒

.....

๑.๓ แผนพัฒนาภาค/แผนพัฒนากลุ่มจังหวัด/แผนพัฒนาจังหวัด

.....

๑.๔ ยุทธศาสตร์การพัฒนาขององค์กรปกครองส่วนท้องถิ่นในเขตจังหวัด

.....

(อื่นๆ กรณีมีความสัมพันธ์/สอดคล้องกับ THAILAND ๔.๐ ให้ระบุด้วย ถ้ามี)

๒. ยุทธศาสตร์ขององค์กรปกครองส่วนท้องถิ่น

๒.๑ วิสัยทัศน์

.....

๒.๒ ยุทธศาสตร์

.....

๒.๓ เป้าประสงค์

.....

๒.๔ ตัวชี้วัด

.....

๒.๕ ค่าเป้าหมาย

.....

๒.๖ กลยุทธ์

.....

๒.๗ จุดยืนทางยุทธศาสตร์

.....

๒.๘ ความเชื่อมโยงของยุทธศาสตร์ในภาพรวม

.....

๓. การวิเคราะห์เพื่อพัฒนาท้องถิ่น

๓.๑ การวิเคราะห์กรอบการจัดทำยุทธศาสตร์ขององค์กรปกครองส่วนท้องถิ่น

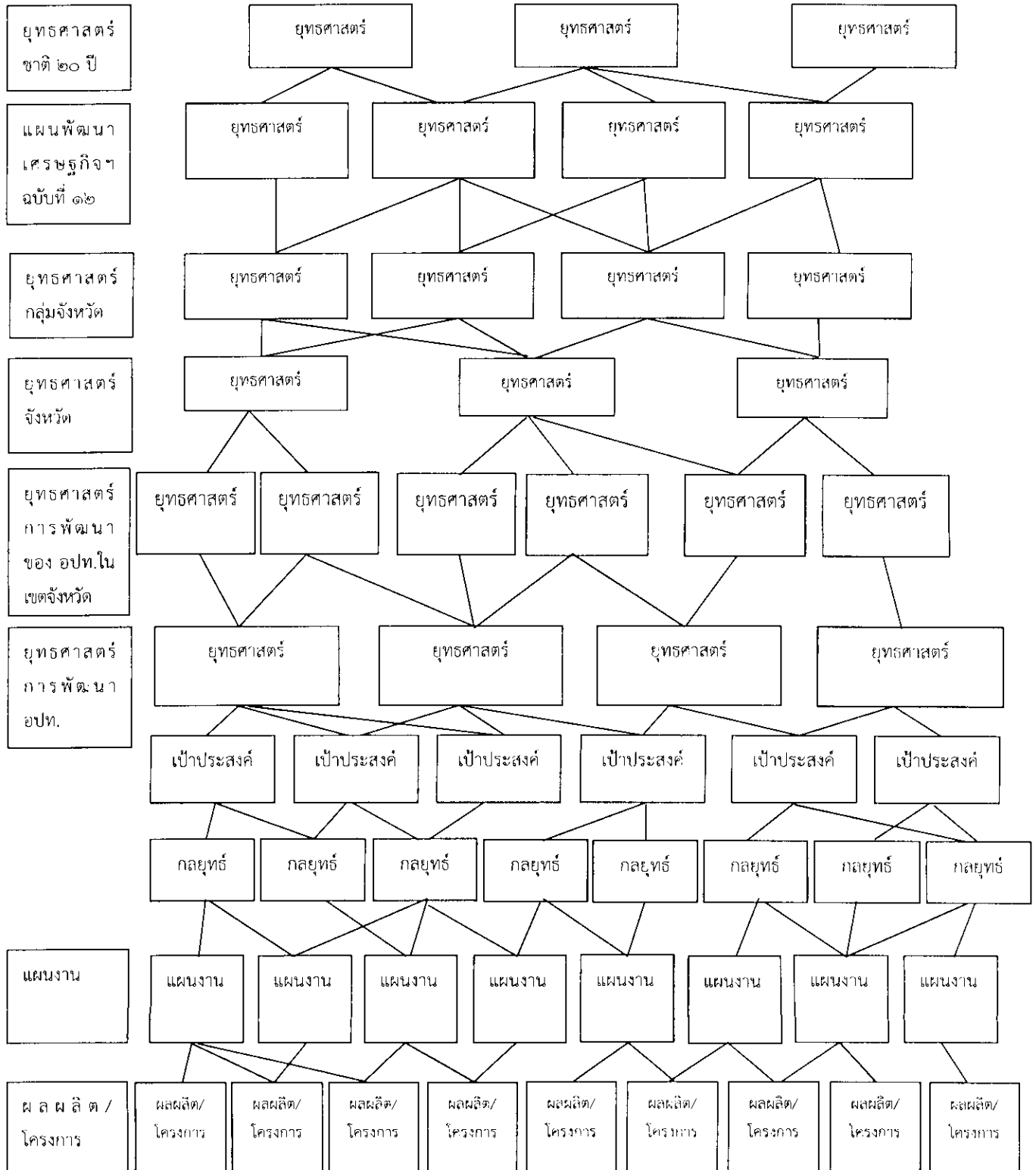
(ใช้การวิเคราะห์ SWOT Analysis/Demand (Demand Analysis)/Global Demand และ Trend ปัจจัยและสถานการณ์การเปลี่ยนแปลงที่มีผลต่อการพัฒนา อย่างน้อยต้องประกอบด้วยวิเคราะห์ศักยภาพด้านเศรษฐกิจ ด้านสังคม ด้านทรัพยากรธรรมชาติและสิ่งแวดล้อม)

.....

๓.๒ การประเมินสถานการณ์สภาพแวดล้อมภายนอกที่เกี่ยวข้อง

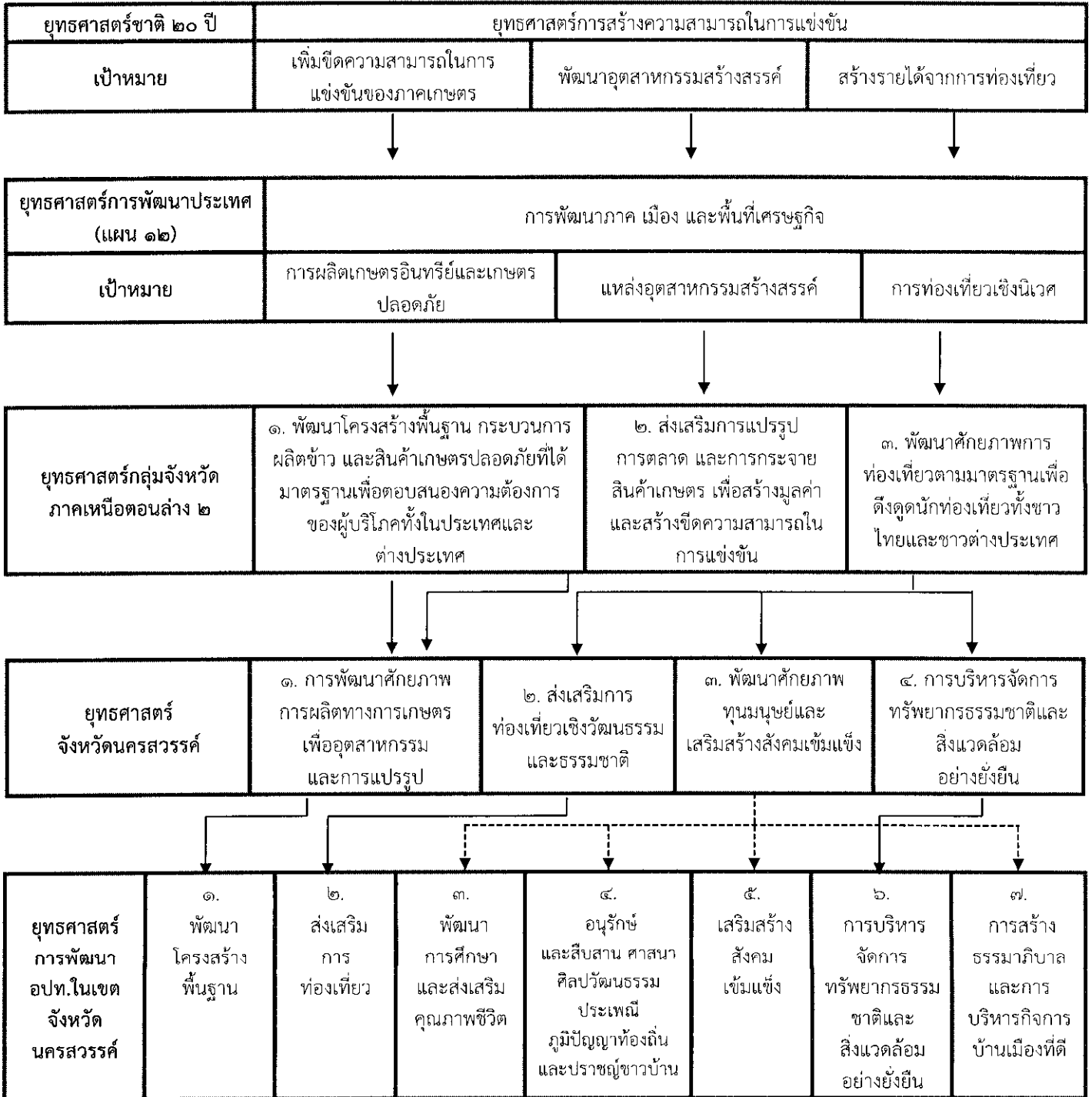
.....

๓.๓ ความเชื่อมโยงยุทธศาสตร์การพัฒนาจังหวัดกับยุทธศาสตร์การพัฒนาขององค์กรปกครองส่วนท้องถิ่น
 โครงสร้างเชื่อมโยงแผนยุทธศาสตร์การพัฒนา..... พ.ศ. ๒๕๖๑-๒๕๖๔

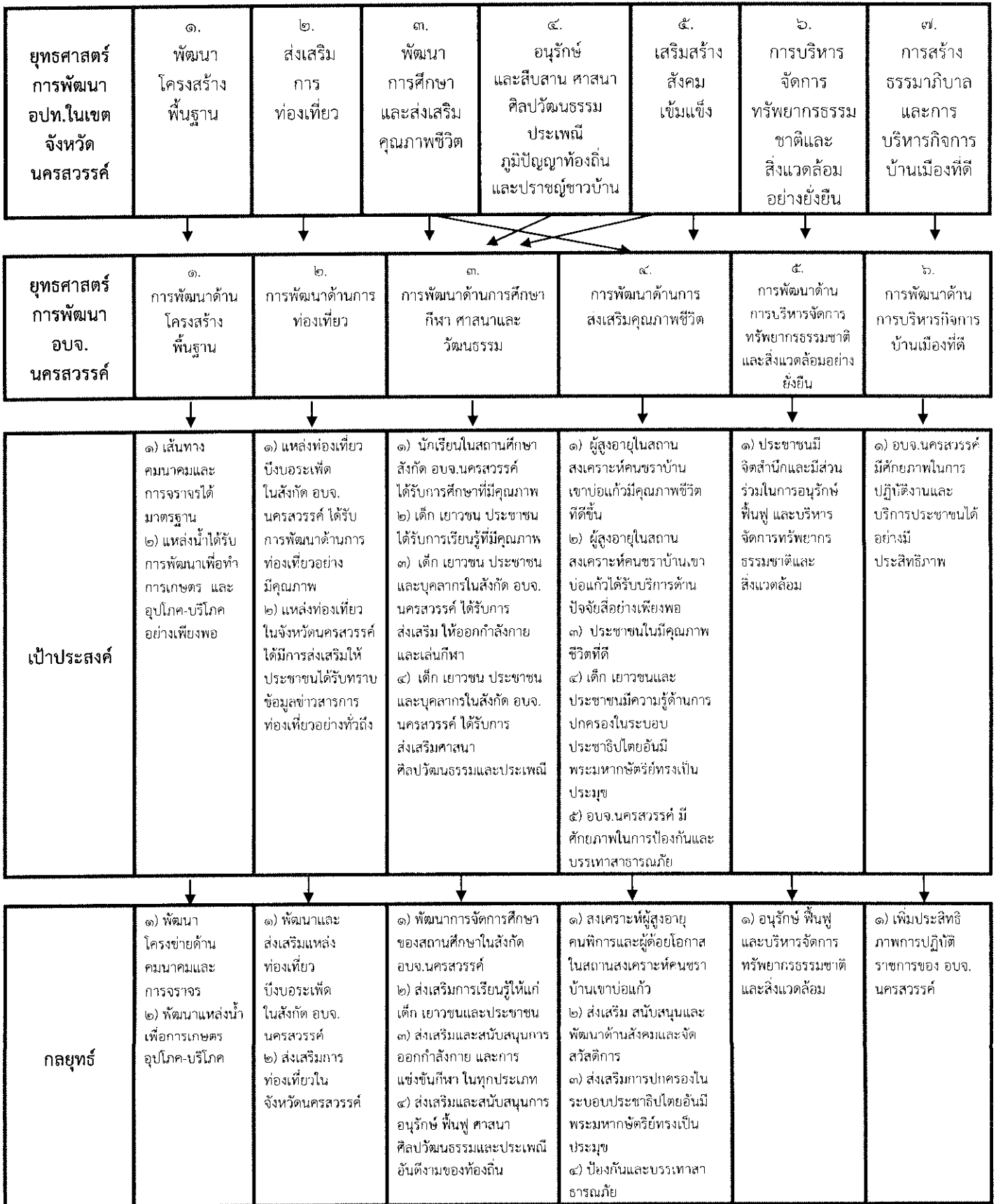


๓.๓ ความเชื่อมโยงยุทธศาสตร์การพัฒนากับยุทธศาสตร์การพัฒนาขององค์กรปกครองส่วนท้องถิ่น

โครงสร้างเชื่อมโยงแผนยุทธศาสตร์การพัฒนาระดับจังหวัดกับยุทธศาสตร์การบริหารส่วนจังหวัดนครสวรรค์ (พ.ศ.๒๕๖๑-๒๕๖๔)



โครงสร้างเชื่อมโยงแผนยุทธศาสตร์การพัฒนาศักยภาพการบริหารส่วนจังหวัดนครสวรรค์ (ต่อ)



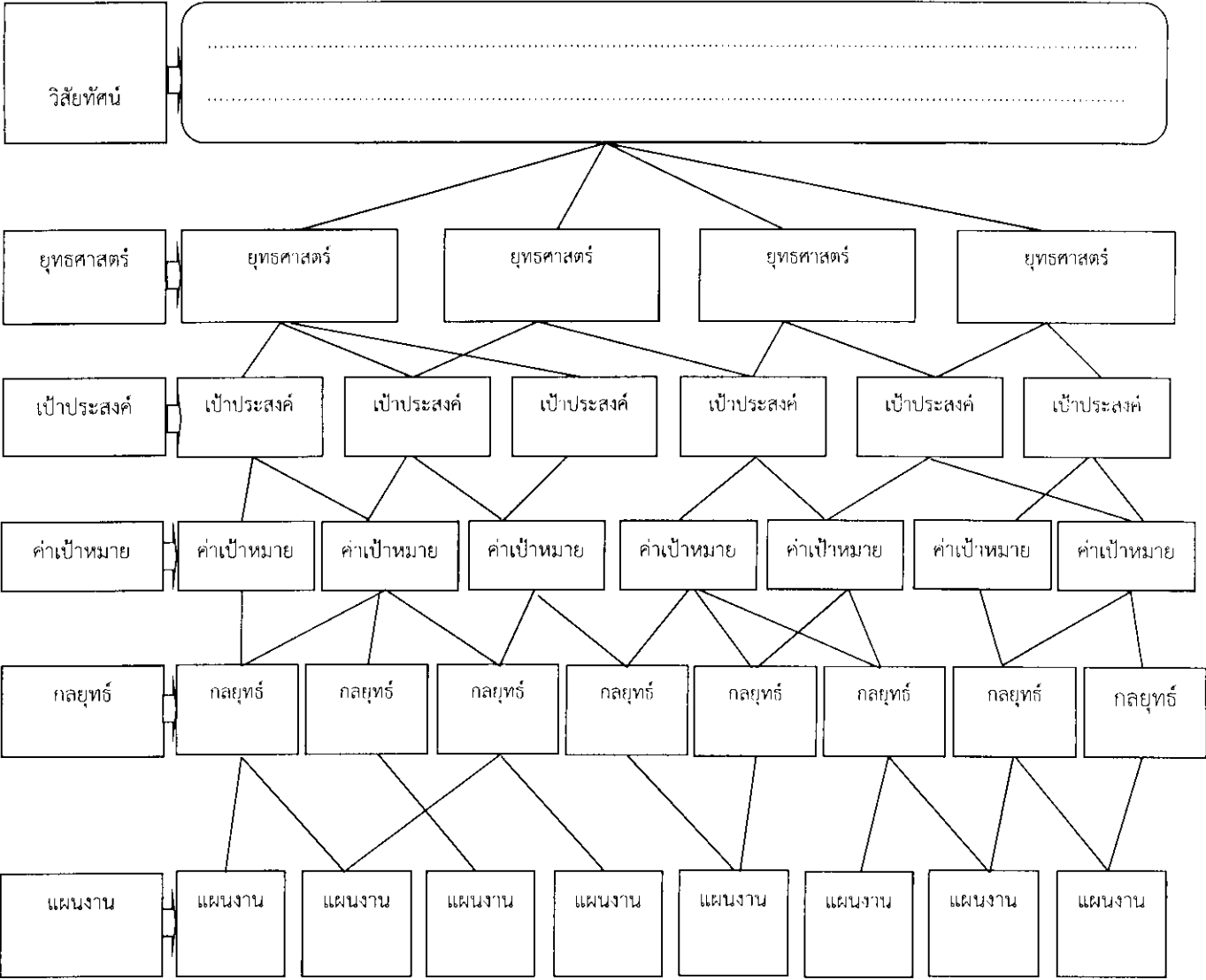
โครงสร้างเชื่อมโยงแผนยุทธศาสตร์การพัฒนาศักยภาพการบริหารส่วนจังหวัดนครสวรรค์

แบบ ยท.๐๑

พ.ศ.๒๕๖๑-๒๕๖๔ (ต่อ)

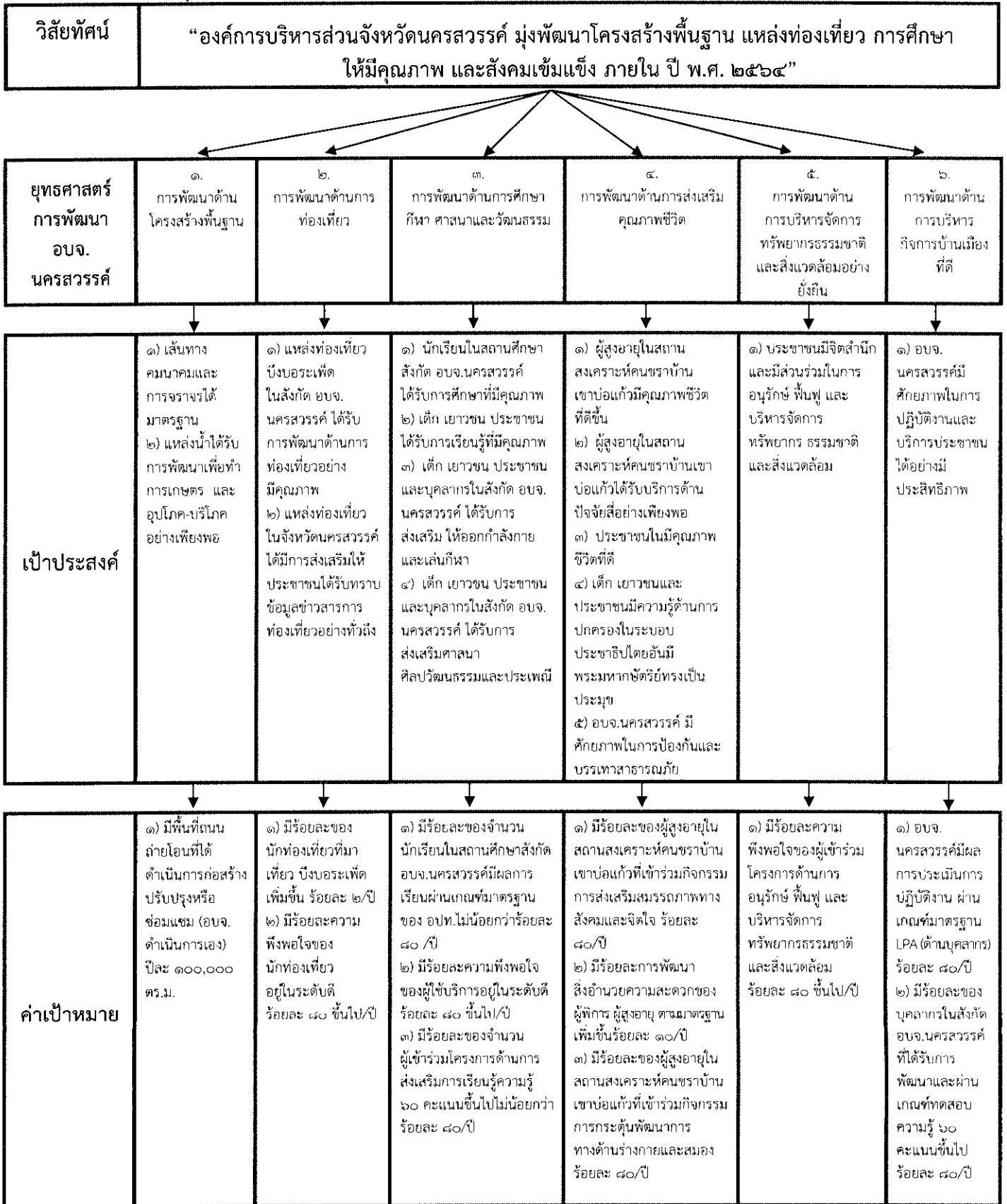
<p>กลยุทธ์</p>	<p>๑) พัฒนาโครงการช่วยด้านคมนาคมและการจราจร ๒) พัฒนาแหล่งน้ำเพื่อการเกษตรอุปโภค-บริโภค</p>	<p>๑) พัฒนาและส่งเสริมแหล่งท่องเที่ยว บึงบอระเพ็ด ในสังกัด อบจ. นครสวรรค์ ๒) ส่งเสริมการท่องเที่ยวในจังหวัดนครสวรรค์</p>	<p>๑) พัฒนาการจัดการศึกษาของสถานศึกษาในสังกัด อบจ.นครสวรรค์ ๒) ส่งเสริมการเรียนรู้ ให้แก่เด็ก เยาวชนและประชาชน ๓) ส่งเสริมและสนับสนุนการออกกำลังกาย และการแข่งขันกีฬา ในทุกประเภท ๔) ส่งเสริมและสนับสนุนการอนุรักษ์ ฟื้นฟู ศาสนาศิลปวัฒนธรรมและประเพณีอันดีงามของท้องถิ่น</p>	<p>๑) สงเคราะห์ผู้สูงอายุ คนพิการและผู้ด้อยโอกาส ในสถานสงเคราะห์คนชรา บ้านเขาบ่อแก้ว ๒) ส่งเสริม สนับสนุนและพัฒนาด้านสังคมและจิตสวัสดิการ ๓) ส่งเสริมการปกครองในระบอบประชาธิปไตยอันมีพระมหากษัตริย์ทรงเป็นประมุข ๔) ป้องกันและบรรเทาสาธารณภัย</p>	<p>๑) อนุรักษ์ ฟื้นฟู และบริหารจัดการทรัพยากรธรรมชาติ และสิ่งแวดล้อม</p>	<p>๑) เพิ่มประสิทธิภาพการปฏิบัติราชการของ อบจ. นครสวรรค์</p>
<p>แผนงาน</p>	<p>๑) เคหะและชุมชน ๒) อุตสาหกรรมและการโยธา ๓) การเกษตร</p>	<p>๑) การศาสนา วัฒนธรรม และนันทนาการ</p>	<p>๑) การศึกษา ๒) การศาสนา วัฒนธรรม และนันทนาการ</p>	<p>๑) สังคมสงเคราะห์ ๒) สาธารณสุข ๓) สร้างความเข้มแข็งของชุมชน ๔) การรักษาความสงบภายใน ๕) การพาณิชย์</p>	<p>๑) เคหะและชุมชน ๒) การเกษตร</p>	<p>๑) บริหารงานทั่วไป ๒) เคหะและชุมชน ๓) อุตสาหกรรมและการโยธา ๔) การพาณิชย์ ๕) การศึกษา</p>
<p>ผลผลิต</p>	<p>จำนวน ๕๖๖ โครงการ</p>	<p>จำนวน ๘๐ โครงการ</p>	<p>จำนวน ๒๓๔ โครงการ</p>	<p>จำนวน ๑๖๐ โครงการ</p>	<p>จำนวน ๑๖ โครงการ</p>	<p>จำนวน ๖๔ โครงการ</p>

๓.๔ แผนผังยุทธศาสตร์ (strategic map)



ตัวอย่าง

๓.๔ แผนผังยุทธศาสตร์ (strategic map)



๓.๔ แผนผังยุทธศาสตร์ (strategic map) (ต่อ)

<p>คำเป้าหมาย</p>	<p>๒) มีระยะทางถนนถ้ำอินและถนนเก็นคัยภาพที่ได้ดำเนินการก่อสร้างปรับปรุงหรือซ่อมแซม (จ้างเหมา) ปีละ ๕๕ กม. ๓) มีร้อยละความพึงพอใจของผู้ใช้บริการด้านคมนาคมและการจราจร ร้อยละ ๘๐ ขึ้นไป/ปี ๔) มีจำนวนครัวเรือนที่ได้รับประโยชน์จากการขุดเจาะ/เป่าล้างบ่อน้ำบาดาล ปีละ ๔,๕๐๐ ครัวเรือน ๕) มีจำนวนพื้นที่ทำการเกษตรที่ได้รับประโยชน์จากการพัฒนาแหล่งน้ำเพื่อการเกษตร ปีละ ๓๐,๐๐๐ ไร่</p>		<p>๓) มีร้อยละของจำนวนเด็กเยาวชน ประชาชนและบุคลากรในสังกัด อบจ. นครสวรรค์ ได้ออกกำลังกายและเล่นกีฬาเพิ่มขึ้น ร้อยละ ๕/ปี ๔) มีร้อยละจำนวนผู้เข้าร่วมโครงการด้านการส่งเสริมและสนับสนุนการอนุรักษ์พันธุศาสตร์ ศิลปวัฒนธรรมและประเพณี ผ่านการทดสอบความรู้ ๖๐ คะแนนขึ้นไป ไม่น้อยกว่า ร้อยละ ๘๐/ปี ๕) มีร้อยละความพึงพอใจของผู้เข้าร่วมโครงการด้านการส่งเสริมและสนับสนุนการอนุรักษ์พันธุศาสตร์ ศิลป วัฒนธรรมและประเพณี อยู่ในระดับดี ร้อยละ ๘๐ขึ้นไป/ปี</p>	<p>๔) มีร้อยละระดับความพึงพอใจเฉลี่ยของผู้สูงอายุในสถานสงเคราะห์คนชราบ้านเขาบ่อแก้วที่มีต่อการให้บริการด้านปัจจัยสี่ ร้อยละ ๘๐ ขึ้นไป/ปี ๕) มีร้อยละของผู้เข้าร่วมโครงการด้านการส่งเสริมและพัฒนาคุณภาพชีวิตสามารถนำไปดำรงชีพ/ประกอบอาชีพได้ ร้อยละ ๕๐/ปี ๖) มีร้อยละความพึงพอใจของผู้เข้าร่วมโครงการด้านการส่งเสริม สนับสนุนและพัฒนาด้านสังคมและจิตสวัสดิการอยู่ในระดับดี ไม่น้อยกว่าร้อยละ ๘๐ ขึ้นไป/ปี ๗) มีร้อยละของผู้เข้าร่วมโครงการด้านการส่งเสริมการปกครองในระบอบประชาธิปไตยอันมีพระมหากษัตริย์ทรงเป็นประมุขผ่านการทดสอบความรู้ ๖๐ คะแนนขึ้นไป ไม่น้อยกว่าร้อยละ ๗๐/ปี ๘) มีจำนวนโครงการที่ อบจ. นครสวรรค์ดำเนินการด้านการป้องกันและบรรเทาสาธารณภัย ๘ โครงการ/ปี</p>	<p>๓) ความพึงพอใจของผู้เข้าร่วมโครงการด้านการเพิ่มประสิทธิภาพการปฏิบัติราชการอยู่ในระดับดี ร้อยละ ๘๐ขึ้นไป/ปี</p>
<p>กลยุทธ์</p>	<p>๑) พัฒนาโครงการขยายด้านคมนาคมและการจราจร ๒) พัฒนาแหล่งน้ำเพื่อการเกษตรอุปโภค-บริโภค</p>	<p>๑) พัฒนาและส่งเสริมแหล่งท่องเที่ยวบึงบอระเพ็ดในสังกัด อบจ. นครสวรรค์ ๒) ส่งเสริมการท่องเที่ยวในจังหวัดนครสวรรค์</p>	<p>๑) พัฒนาการจัดการศึกษาของสถานศึกษาในสังกัด อบจ. นครสวรรค์ ๒) ส่งเสริมการเรียนรู้ให้แก่เด็ก เยาวชนและประชาชน ๓) ส่งเสริมและสนับสนุนการออกกำลังกาย และการแข่งขันกีฬา ในทุกประเภท ๔) ส่งเสริมและสนับสนุนการอนุรักษ์ พันธุ ศาสตร์ ศิลปวัฒนธรรมและประเพณี อันดีงามของท้องถิ่น</p>	<p>๑) สงเคราะห์ผู้สูงอายุ คนพิการและผู้ด้อยโอกาส ในสถานสงเคราะห์คนชราบ้านเขาบ่อแก้ว ๒) ส่งเสริม สนับสนุนและพัฒนาด้านสังคมและจิตสวัสดิการ ๓) ส่งเสริมการปกครองในระบอบประชาธิปไตยอันมีพระมหากษัตริย์ทรงเป็นประมุข ๔) ป้องกันและบรรเทาสาธารณภัย</p>	<p>๑) อนุรักษ์ พันธุ และบริหารจัดการทรัพยากรธรรมชาติและสิ่งแวดล้อม</p>
<p>แผนงาน</p>	<p>๑) เคหะและชุมชน ๒) อุตสาหกรรมและการโยธา ๓) การเกษตร</p>	<p>๑) การศาสนา วัฒนธรรม และ นันทนาการ</p>	<p>๑) การศึกษา ๒) การศาสนา วัฒนธรรม และนันทนาการ</p>	<p>๑) สังคมสงเคราะห์ ๒) สาธารณสุข ๓) สร้างความเข้มแข็งของชุมชน ๔) การรักษาความสงบภายใน ๕) การพาณิชย์</p>	<p>๑) เคหะและชุมชน ๒) การเกษตร</p>

๓.๕ รายละเอียดยุทธศาสตร์

ความเชื่อมโยง กับยุทธศาสตร์ จังหวัด	ยุทธศาสตร์ องปท. ในเขต จังหวัด	ยุทธศาสตร์ อปท.	เป้าประสงค์	ตัวชี้วัด ผลผลิต/ โครงการ	ค่าเป้าหมาย				ความก้าวหน้า ของเป้าหมาย	กลยุทธ์	ผลผลิต/ โครงการ	หน่วยงาน รับผิดชอบ หลัก	หน่วย สนับสนุน
					๒๕๖๑	๒๕๖๒	๒๕๖๓	๒๕๖๔					

ตัวอย่าง

ความเชื่อมโยงกับยุทธศาสตร์จังหวัด	ยุทธศาสตร์ อปท. ในเขตจังหวัด	ยุทธศาสตร์ อปท.	เป้าประสงค์	ตัวชี้วัดผลผลิต/โครงการ	ค่าเป้าหมาย				ความก้าวหน้าของเป้าหมาย	กลยุทธ์	ผลผลิต/โครงการ	หน่วยงานรับผิดชอบหลัก	หน่วยสนับสนุน				
					๒๕๖๑	๒๕๖๒	๒๕๖๓	๒๕๖๔									
๑. พัฒนาคุณภาพการผลิตภัณฑ์สินค้าเกษตรเพื่ออุตสาหกรรมและการแปรรูป	๑. พัฒนาโครงสร้างพื้นฐาน	๑. การพัฒนาด้านโครงสร้างพื้นฐาน	๑. เส้นทางคมนาคมและการจราจรได้มาตรฐาน	๑. จำนวนพื้นที่ถนนถ้าย่านที่ได้ดำเนินการก่อสร้าง ปรับปรุงหรือซ่อมแซมที่ อปจ. ดำเนินการเอง	๒๕๖๑	๑๐๐,๐๐๐ ตร.ม.	๒๕๖๒	๑๐๐,๐๐๐ ตร.ม.	๒๕๖๓	๑๐๐,๐๐๐ ตร.ม.	๒๕๖๔	๑๐๐,๐๐๐ ตร.ม.	ปีละ ๑๐๐,๐๐๐ ตร.ม.	๑. พัฒนาโครงการขุดถนนและ การจราจร	จำนวน ๔๕๙ โครงการ	กองพัสดุฯ, กองคลัง	
					๒๕๖๑	๕๕ กม.	๒๕๖๒	๕๕ กม.	๒๕๖๓	๕๕ กม.	๒๕๖๔	๕๕ กม.					
					ร้อยละ ๘๐ ขึ้นไป	ร้อยละ ๘๐ ขึ้นไป	ร้อยละ ๘๐ ขึ้นไป	ร้อยละ ๘๐ ขึ้นไป									
			๒. แหล่งน้ำได้รับการพัฒนาเพื่ออุปโภค-บริโภคอย่างเพียงพอ	๓. ร้อยละความพึงพอใจของผู้ใช้บริการด้านคมนาคมและการจราจรอยู่ในระดับดี	๒๕๖๑	ร้อยละ ๘๐ ขึ้นไป	๒๕๖๒	ร้อยละ ๘๐ ขึ้นไป	๒๕๖๓	ร้อยละ ๘๐ ขึ้นไป	๒๕๖๔	ร้อยละ ๘๐ ขึ้นไป	ปีละ ร้อยละ ๘๐ ขึ้นไป				
					๒๕๖๑	๔.๕๐๐ ครั้ง/เดือน	๒๕๖๒	๔.๕๐๐ ครั้ง/เดือน	๒๕๖๓	๔.๕๐๐ ครั้ง/เดือน	๒๕๖๔	๔.๕๐๐ ครั้ง/เดือน					
					ร้อยละ ๘๐ ขึ้นไป	ร้อยละ ๘๐ ขึ้นไป	ร้อยละ ๘๐ ขึ้นไป	ร้อยละ ๘๐ ขึ้นไป									
				๑. จำนวนครัวเรือนที่ได้รับประโยชน์จากการขุดเจาะ/เปิดลำบ่อน้ำบาดาล	๒๕๖๑	๓๐,๐๐๐ ไร่	๒๕๖๒	๓๐,๐๐๐ ไร่	๒๕๖๓	๓๐,๐๐๐ ไร่	๒๕๖๔	๓๐,๐๐๐ ไร่	ปีละ ๓๐,๐๐๐ ไร่	๒. พัฒนาแหล่งน้ำเพื่อการเกษตรและอุปโภค-บริโภค	จำนวน ๑๐๗ โครงการ	กองช่าง	กองพัสดุฯ, กองคลัง
๒๕๖๑	๔.๕๐๐ ครั้ง/เดือน	๒๕๖๒	๔.๕๐๐ ครั้ง/เดือน	๒๕๖๓	๔.๕๐๐ ครั้ง/เดือน	๒๕๖๔	๔.๕๐๐ ครั้ง/เดือน										

ส่วนที่ ๔ การนำแผนพัฒนาท้องถิ่นสี่ปีไปสู่การปฏิบัติ

๑. ยุทธศาสตร์การพัฒนาและแผนงาน

ที่	ยุทธศาสตร์	ด้าน	แผนงาน	หน่วยงาน รับผิดชอบหลัก	หน่วยงาน สนับสนุน
รวม

หมายเหตุ : ๑.ยุทธศาสตร์ ให้ลงยุทธศาสตร์ขององค์กรปกครองส่วนท้องถิ่น ๑ ยุทธศาสตร์ อาจจะมีหลายด้าน หลายแผนงานก็ได้ และหน่วยงานรับผิดชอบหลัก/หน่วยงานสนับสนุน มีหลายหน่วยงานตามความเป็นจริงได้
 ๒. ด้าน ให้ลงด้าน ตามรูปแบบและรายการจำแนกประเภทรายรับ-รายจ่าย งบประมาณรายจ่ายประจำปีขององค์กรปกครองส่วนท้องถิ่น เช่น ด้านบริหารทั่วไป ด้านบริการชุมชนและสังคม เป็นต้น
 ๓. แผนงาน ให้ลงแผนงานตามรูปแบบและรายการจำแนกประเภทรายรับ-รายจ่าย งบประมาณรายจ่ายประจำปีขององค์กรปกครองส่วนท้องถิ่น เช่น แผนงานการศึกษา แผนงานสาธารณสุข แผนงานสังคมสงเคราะห์ เป็นต้น

ตัวอย่าง

ส่วนที่ ๔ การนำแผนพัฒนาท้องถิ่นสี่ปีไปสู่การปฏิบัติ

๑. ยุทธศาสตร์การพัฒนาและแผนงาน

ที่	ยุทธศาสตร์	ด้าน	แผนงาน	หน่วยงาน รับผิดชอบหลัก	หน่วยงาน สนับสนุน
๑	การพัฒนาด้านโครงสร้างพื้นฐาน	บริการชุมชน	เคหะและชุมชน	กองช่าง	กองพัสดุฯ, กองคลัง
		การเศรษฐกิจ	อุตสาหกรรมและการโยธา	กองช่าง	กองพัสดุฯ, กองคลัง
		การเศรษฐกิจ	การเกษตร	กองช่าง	กองพัสดุฯ, กองคลัง
๒	การพัฒนาด้านการท่องเที่ยว	บริการชุมชน	การศาสนา วัฒนธรรมและ นันทนาการ	กองกิจการ พาณิชย์	สำนักปลัดฯ, กองพัสดุ, กองคลัง
๓	การพัฒนาด้านการศึกษา กีฬา ศาสนาและวัฒนธรรม	บริการชุมชน	การศึกษา	กองการศึกษาฯ	กองช่าง, กองพัสดุ, กองคลัง
		บริการชุมชน	การศาสนา วัฒนธรรมและ นันทนาการ	กองการศึกษาฯ	กองช่าง, กองพัสดุ, กองคลัง
๔	การพัฒนาด้านการส่งเสริม คุณภาพชีวิต	บริการชุมชน	สังคมสงเคราะห์	กองส่งเสริมฯ	กองพัสดุฯ, กองคลัง
		บริการชุมชน	สาธารณสุข	กองส่งเสริมฯ	กองพัสดุฯ, กองคลัง
		บริการชุมชน	สร้างความเข้มแข็งของชุมชน	กองส่งเสริมฯ	กองพัสดุฯ, กองคลัง
		บริหารงานทั่วไป	การรักษาความสงบภายใน	กองช่าง	กองพัสดุฯ, กองคลัง
		การเศรษฐกิจ	การพาณิชย์	กองกิจการ พาณิชย์	กองช่าง, กองพัสดุฯ, กองคลัง
๕	การพัฒนาด้านการบริหาร จัดการทรัพยากรธรรมชาติและ สิ่งแวดล้อมอย่างยั่งยืน	บริการชุมชน	เคหะและชุมชน	กองช่าง	กองพัสดุฯ, กองคลัง
		การเศรษฐกิจ	การเกษตร	กองช่าง	กองพัสดุฯ, กองคลัง
๖	การพัฒนาด้านบริหารกิจการ บ้านเมืองที่ดี	บริการชุมชน	บริหารงานทั่วไป	สำนักปลัดฯ	กองการเจ้าหน้าที่, กองแผนฯ, กอง พัสดุฯ, กองคลัง
		บริการชุมชน	เคหะและชุมชน	กองช่าง	กองพัสดุฯ, กองคลัง
		การเศรษฐกิจ	อุตสาหกรรมและการโยธา	กองช่าง	กองพัสดุฯ, กองคลัง
		บริการชุมชน	การศึกษา	กองการศึกษาฯ	กองพัสดุฯ, กองคลัง
		การเศรษฐกิจ	การพาณิชย์	กองกิจการ พาณิชย์	กองพัสดุฯ, กองคลัง
รวม			๑๑ แผนงาน		

ส่วนที่ ๔ การนำแผนพัฒนาท้องถิ่นสู่ปฏิบัติการปฏิบัติ

๔.๒ บัญชีโครงการพัฒนา

รายละเอียดโครงการพัฒนา
แผนพัฒนาท้องถิ่นสี่ปี (พ.ศ.๒๕๖๑-๒๕๖๔)

สำหรับ องค์การปกครองส่วนท้องถิ่นดำเนินการ

สำหรับ อุดหนุนองค์การปกครองส่วนท้องถิ่น ส่วนราชการ รัฐวิสาหกิจ องค์กรประชาชน

สำหรับ ประสานโครงการพัฒนาองค์การบริหารส่วนจังหวัด

สำหรับ ประสานโครงการพัฒนาองค์การบริหารส่วนจังหวัด

สำหรับ ประสานโครงการพัฒนาจังหวัด

สำหรับ โครงการพัฒนาที่องค์การปกครองส่วนท้องถิ่นดำเนินการโดยไม่ใช้งบประมาณ

บัญชีสรุปโครงการพัฒนา แผนพัฒนาท้องถิ่นสี่ปี (พ.ศ.๒๕๖๑-๒๕๖๔)

บัญชีครุภัณฑ์ แผนพัฒนาท้องถิ่นสี่ปี (พ.ศ.๒๕๖๑-๒๕๖๔)

แบบ ผ.๐๑

แบบ ผ.๐๒

แบบ ผ.๐๓

แบบ ผ.๐๔

แบบ ผ.๐๕

แบบ ผ.๐๖

แบบ ผ.๐๗

แบบ ผ.๐๘

๒. บัญชีโครงการพัฒนาท้องถิ่น

แบบ ผ. ๐๑

รายละเอียดโครงการพัฒนา
 แผนพัฒนาท้องถิ่นสี่ปี (พ.ศ.๒๕๖๑-๒๕๖๔)
 สำหรับ องค์การบริหารส่วนท้องถิ่นดำเนินการ
 (ชื่อ อปท.)

- ก. ยุทธศาสตร์จังหวัดที่.....(ระบุชื่อยุทธศาสตร์).....
 ข. ยุทธศาสตร์การพัฒนาขององค์การบริหารส่วนท้องถิ่นในเขตจังหวัด.....
 ค. ยุทธศาสตร์.....
 ๑.๑ แผนงาน.....

ที่	โครงการ	วัตถุประสงค์	เป้าหมาย (ผลผลิตของโครงการ)	งบประมาณและที่ผ่านมา				ตัวชี้วัด (KPI)	ผลที่คาดว่าจะได้รับ	หน่วยงาน รับผิดชอบหลัก
				๒๕๖๑ (บาท)	๒๕๖๒ (บาท)	๒๕๖๓ (บาท)	๒๕๖๔ (บาท)			
รวมโครงการ	-	-	-	-	-

หมายเหตุ ๑. แบบ ผ.๐๑ เป็นแบบสำหรับองค์การบริหารส่วนท้องถิ่นดำเนินการเอง ที่ต้องกรายละเอียดในแผนพัฒนาท้องถิ่นสี่ปี เพื่อนำไปจัดทำงบประมาณรายจ่าย
 ๒. แบบ ผ.๐๑ ให้เรียงลำดับต่อจากแบบ ผ.๐๗

ตัวอย่าง

รายละเอียดโครงการพัฒนา										
แผนพัฒนาท้องถิ่นสี่ปี (พ.ศ.๒๕๖๑-๒๕๖๔)										
สำหรับองค์กรปกครองส่วนท้องถิ่นดำเนินการ										
องค์การบริหารส่วนจังหวัดนครสวรรค์										
ที่	โครงการ	วัตถุประสงค์	เป้าหมาย (ผลผลิตของโครงการ)	งบประมาณและที่ผ่านมา				ตัวชี้วัด (KPI)	ผลที่คาดว่าจะได้รับ	หน่วยงาน ที่รับผิดชอบหลัก
				๒๕๖๑ (บาท)	๒๕๖๒ (บาท)	๒๕๖๓ (บาท)	๒๕๖๔ (บาท)			
๑	ซ่อมสร้างถนนผิวจราจรแอสฟัลติกคอนกรีต ทางหลวงท้องถิ่น รหัส นว.ถ. ๑-๐๐๑๕ บ้านสะพานปูน - บ้านช่องแค ตำบลตากคำ อำเภอตากดี ตำบลช่องเม็ก อำเภอตากดี จังหวัดนครสวรรค์	เพื่อให้ประชาชนได้รับความสะดวกในการเดินทางและขนส่ง	ซ่อมสร้างถนนผิวจราจรแอสฟัลติกคอนกรีต ขนาดผิวจราจรกว้าง ๖.๐๐ เมตร ขนาด ๐.๐๐๔ เมตร ยาว ๓.๐๐๐ เมตร ใช้สีทางแอสฟัลติกคอนกรีตกว้าง ๑.๕๐ เมตร หรือมีพื้นที่ซ่อมสร้างไม่น้อยกว่า ๒๗.๐๐๐ ตารางเมตร รายละเอียดตามแบบที่อ้างถึงกำหนด	๑,๐๐๐,๐๐๐ บาท	๓,๐๐๐,๐๐๐ บาท	๓,๐๐๐,๐๐๐ บาท	๓,๐๐๐,๐๐๐ บาท	๑. ระยะเวลาในการก่อสร้าง/ปรับปรุง/ซ่อมแซม ๒. ระดับความพึงพอใจของผู้ใช้บริการ	ประชาชนได้รับความสะดวกปลอดภัยในการเดินทางและขนส่ง พ.ศ.๒๕๖๑-๒๕๖๒ ครึ่งเรื่อง พ.ศ.๒๕๖๓-๒๕๖๔ ครึ่งเรื่อง	กองช่าง
๑. ยุทธศาสตร์จังหวัดนครสวรรค์ที่ ๑ การพัฒนาศักยภาพทาง การเกษตรเพื่ออุตสาหกรรมและการแปรรูป										
๒. ยุทธศาสตร์การพัฒนาขององค์กรปกครองส่วนท้องถิ่นในเขตจังหวัดนครสวรรค์ที่ ๑ พัฒนากิจกรรมสร้างพื้นฐาน										
๑. ยุทธศาสตร์ การพัฒนาฐานโครงสร้างพื้นฐาน										
กลยุทธ์ พัฒนาโครงข่ายด้านคมนาคม และกิจการจราจร										
๑.๑ แผนงาน เศรษฐกิจชุมชน										
(เสนอโดย ประชาคมระดับจังหวัด)										

รายละเอียดโครงการพัฒนา

แผนพัฒนาท้องถิ่นสี่ปี (พ.ศ.๒๕๖๑-๒๕๖๔)

สำหรับ อุดหนุนองค์กรปกครองส่วนท้องถิ่น ส่วนราชการ รัฐวิสาหกิจ องค์กรประชาชน
(ชื่อ อปท.)

ก. ยุทธศาสตร์จังหวัดที่.....(ระบุชื่อยุทธศาสตร์).....

ข. ยุทธศาสตร์การพัฒนาขององค์กรปกครองส่วนท้องถิ่นในเขตจังหวัด.....

๑. ยุทธศาสตร์.....

๑.๑ แผนงาน.....

ที่	โครงการ	วัตถุประสงค์	เป้าหมาย (ผลผลิตของโครงการ)	งบประมาณและที่ผ่านมา				ตัวชี้วัด (KPI)	ผลที่คาดว่าจะได้รับ	หน่วยงาน รับผิดชอบหลัก	หน่วยงานที่ ขอรับเงิน อุดหนุน
				๒๕๖๑ (บาท)	๒๕๖๒ (บาท)	๒๕๖๓ (บาท)	๒๕๖๔ (บาท)				
รวมโครงการ	-	-	-	-		

หมายเหตุ ๑. แบบ ผ.๐๒ เป็นแบบสำหรับอุดหนุนองค์กรปกครองส่วนท้องถิ่น ส่วนราชการ รัฐวิสาหกิจ องค์กรประชาชน ที่ต้องลงรายละเอียดในแผนพัฒนาท้องถิ่นสี่ปี เพื่อนำไปจัดทำ
งบประมาณรายจ่าย

๒. แบบ ผ.๐๒ ให้เรียงลำดับจากแบบ ผ.๐๑

ตัวอย่าง

รายละเอียดโครงการพัฒนา

แผนพัฒนาท้องถิ่นสี่ปี (พ.ศ.๒๕๖๑-๒๕๖๔)

สำหรับ ยุทธหนุขององค์กรปกครองส่วนท้องถิ่น ส่วนราชการ รัฐวิสาหกิจ องค์กรประชาชน

- ก. ยุทธศาสตร์จังหวัดนครสวรรค์ที่ ๓ พัฒนาศักยภาพชุมชนและเสริมสร้างสังคมเข้มแข็ง
- ข. ยุทธศาสตร์การพัฒนาขององค์กรปกครองส่วนท้องถิ่นในเขตจังหวัดนครสวรรค์ที่ ๔ อนุรักษ์และสืบสาน ศาสนา ศิลปวัฒนธรรม ประเพณี ภูมิปัญญาท้องถิ่น และปราชญ์ชาวบ้าน
- ๓. ยุทธศาสตร์ พัฒนาศึกษา กีฬา ศาสนาและวัฒนธรรม

กลยุทธ์ ส่งเสริมและสนับสนุนการอนุรักษ์ฟื้นฟู ศาสนา ศิลปวัฒนธรรมและประเพณี

๓.๒ แผนงาน การศาสนา วัฒนธรรมและนันทนาการ

ที่	โครงการ	วัตถุประสงค์	เป้าหมาย (ผลผลิตของโครงการ)	งบประมาณและที่ผ่านมา				ตัวชี้วัด (KPI)	ผลที่คาดว่าจะได้รับ	หน่วยงาน ที่รับผิดชอบ	หน่วยงานที่ ขอรับเงิน อุดหนุน
				๒๕๖๑ (บาท)	๒๕๖๒ (บาท)	๒๕๖๓ (บาท)	๒๕๖๔ (บาท)				
๑	อุดหนุนมูลนิธิส่งเสริมงาน ประเพณีแห่เจ้าพ่อ-เจ้าแม่ ปากน้ำโพ โครงการอนุรักษ์ และส่งเสริมงานประเพณี แห่เจ้าพ่อ-เจ้าแม่ปากน้ำโพ	เพื่อให้ประชาชนมีส่วนร่วม ในการอนุรักษ์ และสืบสาน วัฒนธรรมประเพณีอันดีงาม ของจังหวัดนครสวรรค์ ให้คงอยู่สืบไป	จัดงานประเพณีแห่เจ้าพ่อ- เจ้าแม่ ปากน้ำโพ จำนวน ๑๒ วัน ๑๒ คืน	๓,๕๐๐,๐๐๐	๓,๕๐๐,๐๐๐	๓,๕๐๐,๐๐๐	๓,๕๐๐,๐๐๐	ความพึงพอใจ อยู่ในระดับดี ไม่น้อยกว่า ร้อยละ ๘๐	ประชาชนมีส่วนร่วมในการ อนุรักษ์ และสืบสานวัฒนธรรม ประเพณีอันดีงามของ จังหวัดนครสวรรค์ ให้คงอยู่สืบไป	กองการศึกษา หลัก	มูลนิธิส่งเสริม งานประเพณีแห่ เจ้าพ่อ-เจ้าแม่ ปากน้ำโพ
รวม	๑ โครงการ			๓,๕๐๐,๐๐๐	๓,๕๐๐,๐๐๐	๓,๕๐๐,๐๐๐	๓,๕๐๐,๐๐๐				

รายละเอียดโครงการพัฒนา
 แผนพัฒนาท้องถิ่นสี่ปี (พ.ศ.๒๕๖๑-๒๕๖๔)
 สำหรับ ประธานโครงการพัฒนาองค์การบริหารส่วนจังหวัด
 (ชื่อ อปท.)

- ก. ยุทธศาสตร์จังหวัดที่.....(ระบุชื่อยุทธศาสตร์).....
 ข. ยุทธศาสตร์การพัฒนาขององค์กรปกครองส่วนท้องถิ่นในเขตจังหวัด.....
 ๑. ยุทธศาสตร์.....
 ๑.๑ แผนงาน.....

ที่	โครงการ	วัตถุประสงค์	เป้าหมาย (ผลผลิตของโครงการ)	งบประมาณและที่ผ่านมา				ตัวชี้วัด (KPI)	ผลที่คาดว่าจะ จะได้รับ	หน่วยงาน รับผิดชอบหลัก
				๒๕๖๑ (บาท)	๒๕๖๒ (บาท)	๒๕๖๓ (บาท)	๒๕๖๔ (บาท)			
รวมโครงการ	-	-	-	-	

- หมายเหตุ ๑. แบบ ผ.๐๓ เป็นแบบสำหรับองค์กรปกครองส่วนท้องถิ่น (อปท.,เทศบาล และเมืองพัทยา เสนอขอประสานโครงการกับองค์การบริหารส่วนจังหวัด) และลงรายละเอียดในแผนพัฒนาท้องถิ่นสี่ปี
 ๒. สำหรับ อปท./เทศบาล ให้ส่งแบบ ผ.๐๓ รายละเอียดโครงการพัฒนาแผนพัฒนาท้องถิ่นสี่ปี (พ.ศ.๒๕๖๑-๒๕๖๔) สำหรับ ประธานโครงการพัฒนาองค์การบริหารส่วนจังหวัด ให้กับ
 คณะกรรมการประสานแผนฯ ระดับอำเภอ ตามเวลาที่กำหนด
 ๓. สำหรับเมืองพัทยาให้ส่งแบบ ผ.๐๓ รายละเอียดโครงการพัฒนาแผนพัฒนาท้องถิ่นสี่ปี (พ.ศ.๒๕๖๑-๒๕๖๔) สำหรับ ประธานโครงการพัฒนาองค์การบริหารส่วนจังหวัด ให้กับคณะกรรมการ
 ประสานแผนฯ ระดับจังหวัด ตามเวลาที่กำหนด
 ๔. แบบ ผ.๐๓ ให้เรียงลำดับต่อจากแบบ ผ.๐๒

รายละเอียดโครงการพัฒนา

แผนพัฒนาท้องถิ่นสี่ปี (พ.ศ. ๒๕๖๑-๒๕๖๔)
 สำหรับ ประสานโครงการพัฒนาองค์การบริหารส่วนจังหวัด
 ของคณะกรรมการประสานแผนพัฒนาท้องถิ่นระดับอำเภอ
 อำเภอ.....จังหวัด.....

ที่	ยุทธศาสตร์ จังหวัด	ยุทธศาสตร์ การพัฒนา ของ อปท. ในเขต จังหวัด	ยุทธศาสตร์ (อปท.)	แผนงาน	โครงการ	วัตถุประสงค์	เป้าหมาย (ผลผลิตของ โครงการ)	งบประมาณและที่ผ่านมา				ตัวชี้วัด (KPI)	ผลที่คาดว่าจะ ได้รับ	หน่วยงาน ที่ขอ ประสาน	
								๒๕๖๑ (บาท)	๒๕๖๒ (บาท)	๒๕๖๓ (บาท)	๒๕๖๔ (บาท)				
				โครงการ	-	-	-	-	-	
รวม															

ลงชื่อ.....เลขานุการ
 (.....)
 ปลัด.....
 ตรวจสอบข้อมูลแล้ว สอดคล้องกับยุทธศาสตร์การพัฒนาของ อปท. ในเขตจังหวัด และกรอบการประสานโครงการพัฒนาของ อปท. ในเขตจังหวัด
 ลงชื่อ.....
 (.....)
 นายอำเภอ.....

ท้องถิ่นอำเภอ.....
 นายอำเภอ.....
 ท้องถิ่นอำเภอ.....
 หมายเหตุ ๑. ให้คณะกรรมการประสานแผนฯ ระดับอำเภอ ประชุมพร้อมภคกัณกรอง แล้วจัดเรียงลำดับความสำคัญของโครงการลงในแบบ ผ.๐๓/๑ พร้อมลงรายมีชื่อให้ครบตามแบบ
 ๒. ให้ประธานคณะกรรมการประสานแผนฯ ระดับอำเภอ เป็นผู้ทำหน้าที่จัดส่งโครงการพัฒนาที่ขอประสาน โดยใช้เลขหนังสือของหน่วยงานของประธานฯ

รายละเอียดโครงการพัฒนา
 แผนพัฒนาท้องถิ่นสี่ปี (พ.ศ.๒๕๖๑-๒๕๖๔)
 สำหรับ งบประมาณองค์การบริหารส่วนจังหวัด
 องค์การบริหารส่วนจังหวัด.....

- ก. ยุทธศาสตร์จังหวัดที่.....(ระบุชื่อยุทธศาสตร์).....
- ข. ยุทธศาสตร์การพัฒนาขององค์การปกครองส่วนท้องถิ่นในเขตจังหวัด.....
- ๑. ยุทธศาสตร์.....

๑.๑ แผนงาน.....

ที่	โครงการ	วัตถุประสงค์	เป้าหมาย (ผลผลิตของโครงการ)	งบประมาณและที่ผ่านมา				ตัวชี้วัด (KPI)	ผลที่คาดว่าจะได้รับ	หน่วยงานที่ ขอประสาน	หน่วยงาน รับผิดชอบหลัก
				๒๕๖๑ (บาท)	๒๕๖๒ (บาท)	๒๕๖๓ (บาท)	๒๕๖๔ (บาท)				
รวมโครงการ	-	-	-	-		

หมายเหตุ ๑. แบบ ผ.๐๑๔ เป็นแบบสำหรับองค์การบริหารส่วนจังหวัด นำโครงการที่ อบต.,เทศบาล และเมืองพัทยา เสนอขอประสานโครงการรายละเอียดในแผนพัฒนาท้องถิ่นสี่ปีของ
 องค์การบริหารส่วนจังหวัด
 ๒. แบบ ผ.๐๑๔ ให้เรียงลำดับต่อจากแบบ ผ.๐๓

ตัวอย่าง

รายละเอียดโครงการพัฒนา แผนพัฒนาท้องถิ่นสี่ปี (พ.ศ.๒๕๖๑-๒๕๖๔) สำหรับ หน่วยงานพัฒนาองค์การบริหารส่วนจังหวัด องค์การบริหารส่วนจังหวัดนครสวรรค์											
ที่	โครงการ	วัตถุประสงค์	เป้าหมาย (ผลผลิตของโครงการ)	งบประมาณและที่ผ่านมา				ตัวชี้วัด (KPI)	ผลที่คาดว่าจะได้รับ	หน่วยงาน ที่ขอ ประสาน ขอเป็นหลัก	หน่วยงาน ที่รับผิดชอบหลัก
				๒๕๖๑ (บาท)	๒๕๖๒ (บาท)	๒๕๖๓ (บาท)	๒๕๖๔ (บาท)				
๑	อ.เมืองฯ หมู่ที่ ๒ ตำบลเกรียงไกร เชื่อมต่อบ้านบางพระหลวง อำเภอเมืองนครสวรรค์ จังหวัดนครสวรรค์ <small>(ดำเนินการ: ๒๕๖๑-๒๕๖๒-๒๕๖๓-๒๕๖๔)</small>	เพื่อให้ประชาชนได้รับความสะดวกในการเดินทางและขนส่ง	ก่อสร้างถนน ค.ส.ล. ขนาดผิวจราจรกว้าง ๖.๐๐ เมตร ทน ๐.๑๕ เมตร ยาว ๒,๕๐๐ เมตร หรือมีพื้นที่ก่อสร้างไม่น้อยกว่า ๑๕,๐๐๐ ตารางเมตร รายละเอียดตามแบบที่ออกแบบกำหนด เริ่มต้น N ๑๕๔๔๔ ๓๔๐๕๔ E ๑๐๐๑๑๑ ๙.๕๓๓ สิ้นสุด N ๑๕๔๔๔ ๖๕๕๕ E ๑๐๐๑๑๑ ๑๓๖๖๑	๑,๐๐๐,๐๐๐	๒,๒๐๐,๐๐๐	๒,๒๐๐,๐๐๐	๓,๒๐๐,๐๐๐	๑. ระยะทางถนนที่ได้ดำเนินการซ่อมแซม ก่อสร้าง/ปรับปรุง/ซ่อมแซม ๒. ระดับความพึงพอใจของผู้ใช้บริการ	ประชาชนได้รับความสะดวกปลอดภัยในการเดินทางและขนส่ง (ต.เกรียงไกร ๑,๐๒๑ ครีวีเรือน ต.บางพระหลวง ๖๕๒ ครีวีเรือน)	อบต.เกรียงไกร	กองช่าง

รายละเอียดโครงการพัฒนา
แผนพัฒนาท้องถิ่นสี่ปี (พ.ศ.๒๕๖๑-๒๕๖๔)
สำหรับ ประสานโครงการพัฒนาจังหวัด
(ชื่อ อปท.)

- ก. ยุทธศาสตร์จังหวัดที่..... (ระบุชื่อยุทธศาสตร์).....
 ข. ยุทธศาสตร์การพัฒนาขององค์กรปกครองส่วนท้องถิ่นในเขตจังหวัด.....
 ๑. ยุทธศาสตร์.....
 ๑.๑ แผนงาน.....

ที่	โครงการ	วัตถุประสงค์	เป้าหมาย (ผลผลิตของโครงการ)	งบประมาณและที่ผ่านมา				ตัวชี้วัด (KPI)	ผลที่คาดว่าจะได้รับ	หน่วยงาน รับผิดชอบหลัก
				๒๕๖๑ (บาท)	๒๕๖๒ (บาท)	๒๕๖๓ (บาท)	๒๕๖๔ (บาท)			
รวมโครงการ	-	-	-	-	-

หมายเหตุ ๑. แบบ ผ.๐๕ เป็นแบบสำหรับประสานโครงการพัฒนาจังหวัดที่ อบต./เทศบาล/อบจ. และเมืองพัทยา และขอประสานโครงการพัฒนาจังหวัด เพื่อบรรจุไว้ในแผนพัฒนาจังหวัด/แผนปฏิบัติการประจำปี

๒. สำหรับ อบต./เทศบาลตำบล ให้เสนอผ่านอำเภอ เพื่อพิจารณาถักถักกรอง
๓. สำหรับเทศบาลเมือง/เทศบาลนคร/ อบจ. และเมืองพัทยา เสนอผ่านจังหวัด เพื่อพิจารณาถักถักกรอง
๔. กรณี อปท. ไม่มีการประสานแผนฯ กับจังหวัดก็ไม่ต้องดำเนินการตามแบบนี้
๕. แบบ ผ.๐๕ ให้เรียงลำดับจากแบบ ผ.๐๓ หรือ แบบ ผ.๐๔ แล้วแต่กรณี

ที่	โครงการ	วัตถุประสงค์	เป้าหมาย (ผลผลิตของโครงการ)	งบประมาณและที่เข้ามา				ตัวชี้วัด (KPI)	ผลที่คาดว่าจะได้รับ	หน่วยงานรับผิดชอบหลัก
				๒๕๖๑ (บาท)	๒๕๖๒ (บาท)	๒๕๖๓ (บาท)	๒๕๖๔ (บาท)			
๑	ปรับปรุงถนนผิวจราจร ค.ส.ล. ทางหลวงท้องถิ่น รหัสสายทาง นว.ถ.๑-๐๐๓๗ บ้านหนองกล้วย บ้านหมือ่งแร ตำบลหนองกล้วย เชื่อมต่อ ตำบลทุ่งทอง อำเภอหนองบัว จังหวัดนครสวรรค์	เพื่อให้ประชาชน ได้รับความสะดวกในการเดินทางและขนส่ง	ปรับปรุงถนนผิวจราจร ค.ส.ล. ขนาดผิวจราจรกว้าง ๖.๐๐ เมตร ยาว ๑๐.๓๒๕ เมตร หนา ๐.๐๔ เมตร หรือมีพื้นที่ปรับปรุงถนน ไม่น้อยกว่า ๖๑.๗๕๐ ตร.ม. รายละเอียดตาม แบบที่ อย.ง.กำหนด	๒๕๖๑ (บาท)	๒๕๖๒ (บาท)	๒๕๖๓ (บาท)	๒๕๖๔ (บาท)	๑. ระยะทาง ถนนที่ดำเนินการ ปรับปรุง ๒. ระดับความ พึงพอใจของ ผู้รับบริการ	ประชาชนได้รับความสะดวก เดินทางและขนส่ง (ต.หนองกล้วย ๒.๗๕๐ ครัวเรือน, ต.ทุ่งทอง ๑,๒๕๓ ครัวเรือน)	กองช่าง

รายละเอียดโครงการพัฒนา

แผนพัฒนาท้องถิ่นสี่ปี (พ.ศ.๒๕๖๑-๒๕๖๔)

สำหรับ ปรสภการพัฒนาท้องถิ่นจังหวัด

องค์การบริหารส่วนจังหวัดนครสวรรค์

ก. ยุทธศาสตร์จังหวัดนครสวรรค์ที่ ๑ การพัฒนาคุณภาพการบริการเพื่ออุตสาหกรรมและการบริการ

ข. ยุทธศาสตร์การพัฒนาขององค์กรปกครองส่วนท้องถิ่นในเขตจังหวัดนครสวรรค์ที่ ๑ พัฒนาระบบโครงสร้างพื้นฐาน

๑. ยุทธศาสตร์ การพัฒนาด้านโครงสร้างพื้นฐาน

กลยุทธ์ พัฒนาช่วยด้านคมนาคมและการจราจร

๑.๑ แผนงาน เศรษฐกิจชุมชน

รายละเอียดโครงการพัฒนา

แผนพัฒนาท้องถิ่นสี่ปี (พ.ศ.๒๕๖๑-๒๕๖๔)

สำหรับ โครงการพัฒนาที่องค์กรปกครองส่วนท้องถิ่นดำเนินการโดยไม่ใช้งบประมาณ
(ชื่อ อปท.)

ก. ยุทธศาสตร์จังหวัดที่..... (ระบุชื่อยุทธศาสตร์).....

ข. ยุทธศาสตร์การพัฒนาขององค์กรปกครองส่วนท้องถิ่นในเขตจังหวัด.....

๑. ยุทธศาสตร์.....

๑.๑ แผนงาน.....

ที่	โครงการ	วัตถุประสงค์	เป้าหมาย (ผลผลิตของโครงการ)	งบประมาณและที่ผ่านมา				ตัวชี้วัด (KPI)	ผลที่คาดว่าจะได้รับ	หน่วยงาน รับผิดชอบหลัก
				๒๕๖๑ (บาท)	๒๕๖๒ (บาท)	๒๕๖๓ (บาท)	๒๕๖๔ (บาท)			
รวมโครงการ	-	-	-	-	-

หมายเหตุ ๑. การลงงบประมาณเพื่อเป็นการประมาณการที่อาจใช้จ่าย ซึ่งไม่ทางปฏิบัติไม่ได้ใช้จ่ายงบประมาณขององค์กรปกครองส่วนท้องถิ่น (ในรูปของตัวเงิน) และหน่วยงานราชการ รัฐวิสาหกิจ
หน่วยงานอื่นๆ แต่อย่างใด

๒. แบบ ผ.๐๖ ไม่สามารถนำมาตั้งเป็นงบประมาณได้ แม้ว่ากรณีใดๆ

๓. แบบ ผ.๐๖ ให้เรียงลำดับต่อจากแบบ ผ.๐๕

รายละเอียดโครงการพัฒนา										
แผนพัฒนาท้องถิ่นสี่ปี (พ.ศ. ๒๕๖๑-๒๕๖๔)										
สำหรับ โครงการพัฒนาท้องถิ่นที่โครงการโดยไม่ใช้งบประมาณ										
องค์การบริหารส่วนจังหวัดนครสวรรค์										
ที่	โครงการ	วัตถุประสงค์	เป้าหมาย (ผลผลิตของโครงการ)	งบประมาณและที่ผ่านมา				ตัวชี้วัด (KPI)	ผลที่คาดว่าจะได้รับ	หน่วยงาน รับผิดชอบ หลัก
				๒๕๖๑ (บาท)	๒๕๖๒ (บาท)	๒๕๖๓ (บาท)	๒๕๖๔ (บาท)			
๑	พัฒนาทักษะทางภาษาอังกฤษ เพื่อใช้ในการชีวิตประจำวัน	เพื่อเสริมสร้างทักษะทาง ด้านภาษาอังกฤษในชีวิต ประจำวัน ให้แก่ นักเรียน สังกัดองค์การบริหารส่วน- จังหวัดนครสวรรค์ รวม ถึงเยาวชนและประชาชน ทั่วไป	จัดฝึกอบรมพัฒนาทักษะ ด้านภาษาอังกฤษเพื่อใช้ ในชีวิตประจำวัน จำนวน ๒ รุ่น ดังนี้ - รุ่นที่ ๑ นักเรียนสังกัด องค์การบริหารส่วนจังหวัด- นครสวรรค์ และเยาวชนทั่วไป จำนวน ๑๐๐ คน - รุ่นที่ ๒ บุคลากรไม่สังกัด องค์การบริหารส่วนจังหวัด นครสวรรค์ และประชาชน ทั่วไป จำนวน ๑๐๐ คน	-	-	-	-	๑. ผู้เข้าร่วมโครงการผ่าน การทดสอบความรู้ ๖๐ คะแนนขึ้นไป ไม่น้อยกว่า ร้อยละ ๘๐ ๒. ร้อยละความพึงพอใจ ของผู้เข้าร่วมโครงการ ไม่น้อยกว่าร้อยละ ๘๐	เด็กนักเรียน เยาวชน และประชาชน มีการ พัฒนาทักษะทางภาษา อังกฤษ และสามารถนำ ไปใช้ในชีวิตประจำวันได้	กองการศึกษา
รวม	๑ โครงการ									

ก. ยุทธศาสตร์จังหวัดนครสวรรค์ที่ ๓ พัฒนาศักยภาพทุนมนุษย์และเสริมสร้างสังคมเข้มแข็ง

ข. ยุทธศาสตร์การพัฒนาขององค์กรปกครองส่วนท้องถิ่นในเขตจังหวัดนครสวรรค์ที่ ๓ พัฒนาศึกษาและส่งเสริมคุณภาพชีวิต

๓. ยุทธศาสตร์ การพัฒนาด้านการศึกษา กีฬา ศาสนาและวัฒนธรรม

กลยุทธ์ ส่งเสริมการเรียนรู้การศึกษาให้แก่ เด็ก เยาวชนและประชาชน

๓.๒ แผนงาน การศึกษา

บัญชีสรุปโครงการพัฒนา

แผนพัฒนาท้องถิ่นสี่ปี (พ.ศ. ๒๕๖๑ - ๒๕๖๔)

(ชื่อ อปท.)

แบบ ผ.๐๗

ยุทธศาสตร์	ปี ๒๕๖๑		ปี ๒๕๖๒		ปี ๒๕๖๓		ปี ๒๕๖๔		รวม ๔ ปี	
	จำนวนโครงการ	งบประมาณ (บาท)	จำนวนโครงการ	งบประมาณ (บาท)	จำนวนโครงการ	งบประมาณ (บาท)	จำนวนโครงการ	งบประมาณ (บาท)	จำนวนโครงการ	งบประมาณ (บาท)
๑) ยุทธศาสตร์										
๑.๑ แผนงาน.....										
๑.๒ แผนงาน.....										
ฯลฯ										
รวม										
๒) ยุทธศาสตร์										
๒.๑ แผนงาน.....										
๒.๒ แผนงาน.....										
ฯลฯ										
รวม										
๓) ยุทธศาสตร์										
๓.๑ แผนงาน.....										
๓.๒ แผนงาน.....										
ฯลฯ										
รวม										
รวมทั้งสิ้น										

หมายเหตุ : แบบ ผ.๐๗ บัญชีสรุปโครงการพัฒนาแผนพัฒนาท้องถิ่นสี่ปี (พ.ศ. ๒๕๖๑ - ๒๕๖๔) ให้นำไปไว้เป็นแผนแรกของแบบ ผ. ต่างๆ (ผ.๐๗-ผ.๐๑-ผ.๐๒ จนสุดท้าย ผ.๐๘)

ตัวอย่าง

แบบ ผ. ๐๗

บัญชีสรุปโครงการพัฒนา แผนพัฒนาท้องถิ่นสี่ปี (พ.ศ. ๒๕๖๑-๒๕๖๔) องค์การบริหารส่วนจังหวัดนครสวรรค์														
	ปี ๒๕๖๑			ปี ๒๕๖๒			ปี ๒๕๖๓			ปี ๒๕๖๔		รวม ๔ ปี		
	จำนวน กิจกรรม	งบประมาณ (บาท)	จำนวน กิจกรรม	งบประมาณ (บาท)	จำนวน กิจกรรม	งบประมาณ (บาท)	จำนวน กิจกรรม	งบประมาณ (บาท)	จำนวน กิจกรรม	งบประมาณ (บาท)	จำนวน กิจกรรม	งบประมาณ (บาท)	รวม จำนวน กิจกรรม	รวม งบประมาณ (บาท)
ยุทธศาสตร์														
๑. ยุทธศาสตร์การพัฒนาด้านโครงสร้างพื้นฐาน														
ปถุยุทธ์ พัฒนาโครงสร้างด้านคมนาคมและการจราจร														
๑.๑ แผนงานเคหะและชุมชน (ผ.๐๑)	๗	๑๑,๐๐๐,๐๐๐	๖	๑๘,๕๐๐,๐๐๐	๖	๑๘,๕๐๐,๐๐๐	๖	๑๘,๕๐๐,๐๐๐	๕	๑๕,๕๐๐,๐๐๐	๒๒	๖๓,๕๐๐,๐๐๐	๒๔	๖๓,๕๐๐,๐๐๐
๑.๑.๑ แผนงานเคหะและชุมชน (ผ.๐๑)	๘๕	๑๘,๐๐๐,๐๐๐	๘๐	๑๘,๐๐๐,๐๐๐	๖๗	๑๘,๐๐๐,๐๐๐	๖๓	๑๖,๕๐๐,๐๐๐	๖๓	๑๖,๕๐๐,๐๐๐	๒๒๕	๖๓,๕๐๐,๐๐๐	๒๒๕	๖๓,๕๐๐,๐๐๐
๑.๑.๑.๑ แผนงานเคหะและชุมชน (ผ.๐๑) เป็นศักยภาพ	๗๐	๑๖,๘๖๒,๐๐๐	๖๗	๑๖,๘๖๒,๐๐๐	๖๖	๑๖,๘๖๒,๐๐๐	๖๒	๑๖,๘๖๒,๐๐๐	๖๒	๑๖,๘๖๒,๐๐๐	๒๒๐	๖๒,๘๖๒,๐๐๐	๒๒๐	๖๒,๘๖๒,๐๐๐
รวมแผนงานเคหะและชุมชน	๗๖	๑๖,๐๐๐,๐๐๐	๘๖	๑๘,๕๐๐,๐๐๐	๗๓	๑๘,๕๐๐,๐๐๐	๖๘	๑๘,๕๐๐,๐๐๐	๖๘	๑๘,๕๐๐,๐๐๐	๒๒๕	๖๓,๕๐๐,๐๐๐	๒๒๕	๖๓,๕๐๐,๐๐๐
รวมแผนงานเคหะและชุมชน (เป็นศักยภาพ)	๗๐	๑๖,๘๖๒,๐๐๐	๖๗	๑๖,๘๖๒,๐๐๐	๖๖	๑๖,๘๖๒,๐๐๐	๖๒	๑๖,๘๖๒,๐๐๐	๖๒	๑๖,๘๖๒,๐๐๐	๒๒๕	๖๒,๘๖๒,๐๐๐	๒๒๕	๖๒,๘๖๒,๐๐๐
๑.๒ แผนงานอุตสาหกรรมและการโยธา (ผ.๐๑)	๔	๘๕,๐๒๑,๓๐๐	๔	๘๕,๐๒๑,๓๐๐	๔	๘๕,๐๒๑,๓๐๐	๔	๘๕,๐๒๑,๓๐๐	๔	๘๕,๐๒๑,๓๐๐	๑๖	๘๕,๐๒๑,๓๐๐	๑๖	๘๕,๐๒๑,๓๐๐
รวมแผนงานอุตสาหกรรมและการโยธา	๔	๘๕,๐๒๑,๓๐๐	๔	๘๕,๐๒๑,๓๐๐	๔	๘๕,๐๒๑,๓๐๐	๔	๘๕,๐๒๑,๓๐๐	๔	๘๕,๐๒๑,๓๐๐	๑๖	๘๕,๐๒๑,๓๐๐	๑๖	๘๕,๐๒๑,๓๐๐
รวม กลยุทธ์พัฒนาโครงสร้างด้านคมนาคมและการจราจร	๑๐๐	๒๙๕,๐๒๑,๓๐๐	๙๐	๒๙๓,๕๒๑,๓๐๐	๗๗	๒๙๓,๕๒๑,๓๐๐	๗๒	๒๙๓,๕๒๑,๓๐๐	๗๒	๒๙๓,๕๒๑,๓๐๐	๒๓๕	๒๙๓,๕๒๑,๓๐๐	๒๓๕	๒๙๓,๕๒๑,๓๐๐
รวม กลยุทธ์พัฒนาโครงสร้างด้านคมนาคมและการจราจร (เป็นศักยภาพ)	๗๐	๑๖,๘๖๒,๐๐๐	๖๗	๑๖,๘๖๒,๐๐๐	๖๖	๑๖,๘๖๒,๐๐๐	๖๒	๑๖,๘๖๒,๐๐๐	๖๒	๑๖,๘๖๒,๐๐๐	๒๒๕	๖๒,๘๖๒,๐๐๐	๒๒๕	๖๒,๘๖๒,๐๐๐
ปถุยุทธ์ พัฒนาแหล่งน้ำเพื่อการเกษตรและอุปโภค-บริโภค														
๑.๓ แผนงานการเกษตร (ผ.๐๑)	๓๐	๑๑,๖๖๑,๐๐๐	๑๑	๑๑,๖๖๑,๐๐๐	๑๑	๑๑,๖๖๑,๐๐๐	๑๑	๑๑,๖๖๑,๐๐๐	๑๑	๑๑,๖๖๑,๐๐๐	๔๓	๑๑,๖๖๑,๐๐๐	๔๓	๑๑,๖๖๑,๐๐๐
๑.๓.๑ แผนงานการเกษตร (ผ.๐๑)	๒๖	๑๐,๕๐๐,๐๐๐	๑๗	๑๐,๕๐๐,๐๐๐	๑๗	๑๐,๕๐๐,๐๐๐	๑๗	๑๐,๕๐๐,๐๐๐	๑๗	๑๐,๕๐๐,๐๐๐	๖๗	๑๐,๕๐๐,๐๐๐	๖๗	๑๐,๕๐๐,๐๐๐
๑.๓.๑.๑ แผนงานการเกษตร (ผ.๐๑) เป็นศักยภาพ	๑๑	๑๐,๕๐๐,๐๐๐	-	-	-	-	-	-	-	-	-	๑๑	๑๐,๕๐๐,๐๐๐	
รวมแผนงานการเกษตร (เป็นศักยภาพ)	๓๖	๕,๐๖๑,๐๐๐	๒๘	๕,๐๖๑,๐๐๐	๒๘	๕,๐๖๑,๐๐๐	๒๘	๕,๐๖๑,๐๐๐	๒๘	๕,๐๖๑,๐๐๐	๑๑๑	๕,๐๖๑,๐๐๐	๑๑๑	๕,๐๖๑,๐๐๐
รวมแผนงานการเกษตร (เป็นศักยภาพ)	๑๑	๑๐,๕๐๐,๐๐๐	-	-	-	-	-	-	-	-	-	๑๑	๑๐,๕๐๐,๐๐๐	
รวมกลยุทธ์พัฒนาแหล่งน้ำเพื่อการเกษตรและอุปโภค-บริโภค	๓๖	๕,๐๖๑,๐๐๐	๒๘	๕,๐๖๑,๐๐๐	๒๘	๕,๐๖๑,๐๐๐	๒๘	๕,๐๖๑,๐๐๐	๒๘	๕,๐๖๑,๐๐๐	๑๑๑	๕,๐๖๑,๐๐๐	๑๑๑	๕,๐๖๑,๐๐๐
รวมกลยุทธ์พัฒนาแหล่งน้ำเพื่อการเกษตรและอุปโภค-บริโภค (เป็นศักยภาพ)	๑๑	๑๐,๕๐๐,๐๐๐	-	-	-	-	-	-	-	-	-	๑๑	๑๐,๕๐๐,๐๐๐	
รวมยุทธศาสตร์การพัฒนาโครงสร้างพื้นฐาน	๑๓๖	๒๙๓,๐๘๓,๓๐๐	๑๑๘	๓๑๖,๕๘๓,๓๐๐	๑๐๕	๓๑๖,๕๘๓,๓๐๐	๑๐๕	๓๑๖,๕๘๓,๓๐๐	๑๐๕	๓๑๖,๕๘๓,๓๐๐	๔๖๙	๓๑๖,๕๘๓,๓๐๐	๔๖๙	๓๑๖,๕๘๓,๓๐๐
รวมยุทธศาสตร์การพัฒนาโครงสร้างพื้นฐาน (เป็นศักยภาพ)	๘๑	๑๓๐,๑๓๐,๐๐๐	๖๗	๑๓๐,๑๓๐,๐๐๐	๖๖	๑๓๐,๑๓๐,๐๐๐	๖๒	๑๓๐,๑๓๐,๐๐๐	๖๒	๑๓๐,๑๓๐,๐๐๐	๒๖๘	๑๓๐,๑๓๐,๐๐๐	๒๖๘	๑๓๐,๑๓๐,๐๐๐

บัญชีครุภัณฑ์

แผนพัฒนาท้องถิ่นสี่ปี (พ.ศ. ๒๕๖๑ - ๒๕๖๔)

(ชื่อ อปท.)

แบบ ผ. ๐๘

ที่	แผนงาน	หมวด	ประเภท	วัตถุประสงค์	เป้าหมาย (ผลผลิตของครุภัณฑ์)	งบประมาณและที่ผ่านมา				หน่วยงาน รับผิดชอบหลัก	
						๒๕๖๑ (บาท)	๒๕๖๒ (บาท)	๒๕๖๓ (บาท)	๒๕๖๔ (บาท)		
					รวม:						

หมายเหตุ ๑. แผนงาน ให้ลงแผนงานตามรูปแบบและรายการจำแนกประเภทรายรับ-รายจ่าย งบประมาณรายจ่ายประจำปีขององค์กรปกครองส่วนท้องถิ่น เช่น แผนงานการศึกษา แผนงาน

แผนงานสังคมสงเคราะห์ เป็นต้น

๒. หมวด ให้ลงหมวดครุภัณฑ์ตามชื่อที่ปรากฏตามหนังสือกรมส่งเสริมการปกครองท้องถิ่น ด่วนที่สุด ที่ มท ๐๘๐๘.๒/ว ๑๒๔๘ เรื่อง แนวทางการพิจารณาสิ่งของที่จัดเป็น

วัสดุและครุภัณฑ์ตามหลักการจำแนกประเภทรายจ่ายตามงบประมาณ ลงวันที่ ๒๗ มิถุนายน ๒๕๕๙ เช่น ค่าครุภัณฑ์ เป็นต้น

๓. ประเภท ให้ลงประเภทครุภัณฑ์ตามที่ปรากฏตามหนังสือกรมส่งเสริมการปกครองท้องถิ่น ด่วนที่สุด ที่ มท ๐๘๐๘.๒/ว ๑๒๔๘ เรื่อง แนวทางการพิจารณาสิ่งของที่

จัดเป็นวัสดุและครุภัณฑ์ตามหลักการจำแนกประเภทรายจ่ายตามงบประมาณ ลงวันที่ ๒๗ มิถุนายน ๒๕๕๙ เช่น ครุภัณฑ์สำนักงาน ครุภัณฑ์การศึกษา ครุภัณฑ์ยานพาหนะและขนส่ง

เป็นต้น

๔. วัตถุประสงค์ ให้บอกถึงการวางแผนไว้เพื่อต้องการทำอะไร ได้อะไรหรือใช้อะไร เป็นต้น

๕. เป้าหมาย (ผลผลิตของครุภัณฑ์) แสดงรายละเอียด จำนวน สถานที่ตั้ง ขนาด ปริมาณหรือคุณลักษณะที่จำเป็น เป็นต้น

๖. แบบ ผ.๐๘ ให้เรียงลำดับต่อจากแบบ ผ.๐๖

ตัวอย่าง

บัญชีครุภัณฑ์ แผนพัฒนาท้องถิ่นปี (พ.ศ.๒๕๖๑-๒๕๖๔) องค์การบริหารส่วนจังหวัดนครสวรรค์										
ที่	แผนงาน	หมวด	ประเภท	วัตถุประสงค์	เป้าหมาย (ผลผลิตของครุภัณฑ์)	งบประมาณและที่ผ่านมา				หน่วยงาน รับผิดชอบ หลัก
						๒๕๖๑ (บาท)	๒๕๖๒ (บาท)	๒๕๖๓ (บาท)	๒๕๖๔ (บาท)	
๑	บริหารงานทั่วไป	ค่าครุภัณฑ์	ครุภัณฑ์คอมพิวเตอร์	เพื่อใช้ในการปฏิบัติงานของ กองกิจการสภาองค์การบริหาร ส่วนจังหวัด	จัดซื้อเครื่องคอมพิวเตอร์พร้อมอุปกรณ์ จำนวน ๘ ชุด ๆ ละ ๑๖,๐๐๐ บาท	๓๒,๐๐๐	๓๒,๐๐๐	๓๒,๐๐๐	๓๒,๐๐๐	กองกิจการสภา
๒	บริหารงานทั่วไป	ค่าครุภัณฑ์	ครุภัณฑ์คอมพิวเตอร์	เพื่อใช้ในการปฏิบัติงานของ กองกิจการสภาองค์การบริหาร ส่วนจังหวัด	จัดซื้อเครื่องพิมพ์เลเซอร์/ ชนิด LED ขาวดำ จำนวน ๘ เครื่อง เครื่องละ ๓,๙๐๐ บาท	๑๕,๘๐๐	๑๕,๘๐๐	๑๕,๘๐๐	๑๕,๘๐๐	กองกิจการสภา
๓	บริหารงานทั่วไป	ค่าครุภัณฑ์	ครุภัณฑ์คอมพิวเตอร์	เพื่อใช้ในการปฏิบัติงานของ กองกิจการสภาองค์การบริหาร ส่วนจังหวัด	จัดซื้อเครื่องสำรองไฟฟ้า ขนาด ๘๐๐ VA จำนวน ๘ เครื่อง ๆ ละ ๓,๒๐๐ บาท	๖,๕๐๐	๖,๕๐๐	๖,๕๐๐	๖,๕๐๐	กองกิจการสภา
๔	บริหารงานทั่วไป	ค่าครุภัณฑ์	ครุภัณฑ์คอมพิวเตอร์	เพื่อใช้ในการปฏิบัติงานของ กองแผนและงบประมาณ สำหรับ ทดแทนของเดิมที่เสื่อมสภาพ	จัดซื้อเครื่องคอมพิวเตอร์ชนิด สำนักงาน จำนวน ๒ เครื่อง เครื่องละ ๑๖,๐๐๐ บาท	๑๖,๐๐๐	-	-	๑๖,๐๐๐	กองแผนฯ
๕	บริหารงานทั่วไป	ค่าครุภัณฑ์	ครุภัณฑ์คอมพิวเตอร์	เพื่อใช้ในการปฏิบัติงานของ กองแผนและงบประมาณ สำหรับ ทดแทนของเดิมที่เสื่อมสภาพ	จัดซื้อเครื่องพิมพ์ชนิดเลเซอร์/ชนิด LED ขาวดำ จำนวน ๓ เครื่อง ๆ ละ ๓,๙๐๐ บาท	๑๑,๗๐๐	-	-	๑๑,๗๐๐	กองแผนฯ

ส่วนที่ ๕ การติดตามและประเมินผล

รายละเอียดตามเอกสาร ๑

๑. การติดตามและประเมินผลยุทธศาสตร์

.....
.....

รายละเอียดตามเอกสาร ๒

๒. การติดตามและประเมินผลโครงการ

.....
.....

๓. สรุปผลการพัฒนาท้องถิ่นในภาพรวม

๓.๑ การวัดผลในเชิงปริมาณและเชิงคุณภาพ

- โดยใช้แบบสำหรับการติดตามและประเมินผลเชิงปริมาณและคุณภาพ (๑) แบบตัวบ่งชี้การปฏิบัติงาน (Performance Indicators) (๒) แบบบัตรคะแนน (Scorecard Model) แบบบัตรคะแนน หรือ Scorecard Model ของ Kaplan & Norton (๓) แบบมุ่งวัดผลสัมฤทธิ์ (Result Framework Model (RF)) (๔) แบบเชิงเหตุผล (Logical Model) ตัวแบบเชิงเหตุผล หรือ Logical Model (๕) แบบวัดกระบวนการปฏิบัติงาน (Process Performance Measurement System (PPMS)) ระบบการวัดกระบวนการปฏิบัติงานหรือ PPMS (๖) แบบการประเมินโดยใช้วิธีการแก้ปัญหาหรือเรียนรู้จากปัญหาที่เกิดขึ้นหรือ Problem-Solving Method (๗) แบบการประเมินแบบมีส่วนร่วม (Participatory Methods) (๘) แบบการประเมินผลกระทบ (Impact Evaluation) (๙) แบบการประเมินความเสี่ยง (Risk Assessment Model) (๑๐) แบบการประเมินตนเอง (Self-assessment Model) และ (๑๑) แบบอื่น ๆ ที่องค์กรปกครองส่วนท้องถิ่นกำหนดขึ้น ทั้งนี้ต้องอยู่ภายใต้กรอบตามข้อ (๑) - (๑๐) หรือเป็นแบบผสมก็ได้

- เชิงปริมาณ (Quantity) เชิงคุณภาพ (Quality) ผลที่ได้จริง ๆ คืออะไร ค่าใช้จ่าย (Cost) เวลา (Time) เป็นไปตามที่กำหนดไว้หรือไม่

- ประชาชนได้ประโยชน์อย่างไรหรือราชการได้ประโยชน์อย่างไร
- วัดผลนั้นได้จริงหรือไม่ หรือวัดได้เท่าไร (Key Performance Indicators : KPIs)
- ผลกระทบ (Impact)

.....
.....

๔. ข้อเสนอแนะในการจัดทำแผนพัฒนาท้องถิ่นในอนาคต

๔.๑ ผลกระทบนำไปสู่ออนาคต

(เช่น จะทำ สนับสนุน ส่งเสริม ป้องกัน อย่างไร เป็นต้น)

.....
.....

๔.๒ ข้อเสนอแนะ ผลจากการพัฒนา

(รวมถึงองค์ประกอบสำคัญของข้อมูลเพื่อนำไปสู่ข้อเสนอแนะ เป็นต้น)

.....
.....

แนวทางการพิจารณาการติดตามและประเมินผลยุทธศาสตร์เพื่อความสอดคล้องแผนพัฒนาท้องถิ่นสี่ปี
ขององค์กรปกครองส่วนท้องถิ่น

ประเด็นการพิจารณา	คะแนน
๑. ข้อมูลสภาพทั่วไปและข้อมูลพื้นฐานขององค์กรปกครองส่วนท้องถิ่น	๒๐
๒. การวิเคราะห์สภาพการณ์และศักยภาพ	๑๕
๓. ยุทธศาสตร์ ประกอบด้วย	๖๕
๓.๑ ยุทธศาสตร์ขององค์กรปกครองส่วนท้องถิ่น	(๑๐)
๓.๒ ยุทธศาสตร์ขององค์กรปกครองส่วนท้องถิ่นในเขตจังหวัด	(๑๐)
๓.๓ ยุทธศาสตร์จังหวัด	(๑๐)
๓.๔ วิสัยทัศน์	(๕)
๓.๕ กลยุทธ์	(๕)
๓.๖ เป้าประสงค์ของแต่ละประเด็นกลยุทธ์	(๕)
๓.๗ จุดยืนทางยุทธศาสตร์	(๕)
๓.๘ แผนงาน	(๕)
๓.๙ ความเชื่อมโยงของยุทธศาสตร์ในภาพรวม	(๕)
๓.๑๐ ผลผลิต/โครงการ	(๕)
รวมคะแนน	๑๐๐

แนวทางการพิจารณาการติดตามและประเมินผลโครงการเพื่อความสอดคล้องแผนพัฒนาท้องถิ่นสี่ปีขององค์กรปกครองส่วนท้องถิ่น

ประเด็นการพิจารณา	คะแนน
๑. การสรุปสถานการณ์การพัฒนา	๑๐
๒. การประเมินผลการนำแผนพัฒนาท้องถิ่นสี่ปีไปปฏิบัติในเชิงปริมาณ	๑๐
๓. การประเมินผลการนำแผนพัฒนาท้องถิ่นสี่ปีไปปฏิบัติในเชิงคุณภาพ	๑๐
๔. แผนงานและยุทธศาสตร์การพัฒนา	๑๐
๕. โครงการพัฒนา ประกอบด้วย	๖๐
๕.๑ ความชัดเจนของชื่อโครงการ	(๕)
๕.๒ กำหนดวัตถุประสงค์สอดคล้องกับโครงการ	(๕)
๕.๓ เป้าหมาย (ผลผลิตของโครงการ) มีความชัดเจนนำไปสู่การตั้งงบประมาณได้ถูกต้อง	(๕)
๕.๔ โครงการมีความสอดคล้องกับแผนยุทธศาสตร์ชาติ ๒๐ ปี	(๕)
๕.๕ เป้าหมาย (ผลผลิตของโครงการ) มีความสอดคล้องกับแผนพัฒนาเศรษฐกิจและสังคมแห่งชาติ	(๕)
๕.๖ โครงการมีความสอดคล้องกับ Thailand ๔.๐	(๕)
๕.๗ โครงการสอดคล้องกับยุทธศาสตร์จังหวัด	(๕)
๕.๘ โครงการแก้ไขปัญหาความยากจนหรือการเสริมสร้างให้ประเทศชาติมั่นคง มั่งคั่ง ยั่งยืน ภายใต้หลักปรัชญา	(๕)
๕.๙ งบประมาณ มีความสอดคล้องกับเป้าหมาย (ผลผลิตของโครงการ)	(๕)
๕.๑๐ มีการประมาณการราคาถูกต้องตามหลักวิธีการงบประมาณ	(๕)
๕.๑๑ มีการกำหนดตัวชี้วัด (KPI) และสอดคล้องกับวัตถุประสงค์และผลที่คาดว่าจะได้รับ	(๕)
๕.๑๒ ผลที่คาดว่าจะได้รับ สอดคล้องกับวัตถุประสงค์	(๕)
รวมคะแนน	๑๐๐

